

## Strona tytułowa projektu zagospodarowania terenu



**RUROPROJEKT Jacek Obidziński**  
Ludwinowo Zegrzyńskie 57  
05-140 Serock powiat Legionowski  
NIP: 536-188-92-56  
TEL: 790 239 772  
e-mail: [jobidzinski@ruroprojekt.pl](mailto:jobidzinski@ruroprojekt.pl)

<b>Inwestor:</b>	<b>Gmina Pokrzywnica</b> <b>Al. Jana Pawła II 1</b> <b>06-121 Pokrzywnica</b>
<b>Temat:</b>	<b>Projekt budowlany budowy sieci wodociągowej i sieci kanalizacji sanitarnej</b> <b>Kategoria obiektu budowlanego XXVI</b>
<b>Adres:</b>	<b>Pokrzywnica ul. Topolowa gm. Pokrzywnica</b> <b>dz. ew. nr 135, 134/2, 13, 175 obręb Pokrzywnica</b> <b>Jednostka ewidencyjna : 142403_2 Pokrzywnica</b> <b>Identyfikatory działek objętych opracowaniem:</b> <b>142403_2.0028.135; 142403_2.0028.134/2; 142403_2.0028.13;</b> <b>142403_2.0028.175;</b>

**Projektant:**

**mgr inż. Jacek Obidziński**

**nr upr. bud. MAZ/0594/PBS/17**

specjalność: instalacyjna w zakresie sieci,  
instalacji i urządzeń cieplnych,  
wentylacyjnych, gazowych, wodociągowych  
i kanalizacyjnych bez ograniczeń

**Ludwinowo Zegrzyńskie 02 października 2025 r.**

## **ZAWARTOŚĆ**

### **I. Projekt zagospodarowania terenu**

1. Strona tytułowa projektu zagospodarowania terenu - str.
2. Oświadczenie Projektanta i Sprawdzającego - str.
3. Opis projektu zagospodarowania terenu - str.
4. Uprawnienia Budowlane Projektanta - str.
5. Zaświadczenia z MOIIB Projektanta - str.
6. Część rysunkowa:
  - Rys 1.0** - Projekt zagospodarowania terenu - str.

### **II. Projekt architektoniczno-budowlany**

1. Strona tytułowa projektu architektoniczno-budowlanego - str.
2. Oświadczenie Projektanta i Sprawdzającego - str.
3. Opis projektu architektoniczno-budowlanego - str.
4. Część rysunkowa:
  - Rys 2.0** - Profil sieci i przyłącza wodociągowego - str.
  - Rys 3.0** - Profil sieci kanalizacji sanitarnej - str.
  - Rys 4.0** - Schemat studzienki kanalizacji sanitarnej - str.

### **III. Załączniki do projektu budowlanego**

- Zał. nr. 1.** Strona tytułowa części „Załączniki do projektu budowlanego” - str.
- Zał. nr. 2.** Informacja BiOZ - str.
- Zał. nr. 3.** Warunki techniczne ZUW Mława - str.
- Zał. nr. 4.** Warunki techniczne budowy sieci kanalizacji sanitarnej - str.
- Zał. nr. 5.** Prot. z uzgodnienia projektu na naradzie koordynacyjnej - str.
- Zał. nr. 6.** Pismo PGW „Wody Polskie” -str.
- Zał. nr. 7.** Oświadczenia właścicieli działek - str.
- Zał. nr. 8.** Decyzja na lokalizację sieci w pasie drogi powiatowej - str.
- Zał. nr. 9.** Zgoda na lokalizację sieci w pasie drogi gminnej - str.
- Zał. nr. 10.** Decyzja o ustaleniu lokalizacji inwestycji celu publicznego - str.

Ludwinowo Zegrzyńskie 02 października 2025 r.

### **OŚWIADCZENIE**

**Projekt Zagospodarowania terenu dla inwestycji:**

**budowy sieci wodociągowej wraz z przyłączem i sieci  
kanalizacji sanitarnej**

**Pokrzywnica ul. Topolowa gm. Pokrzywnica  
dz. ew. nr 135, 134/2, 13, 175 obręb Pokrzywnica  
Jednostka ewidencyjna : 142403\_2 Pokrzywnica  
Identyfikatory działek objętych opracowaniem:  
142403\_2.0028.135; 142403\_2.0028.134/2;  
142403\_2.0028.13; 142403\_2.0028.175;**

**został wykonany zgodnie z obowiązującymi przepisami  
oraz zasadami wiedzy technicznej.**

Niniejszy projekt spełnia aktualne wymagania przepisów Prawa Budowlanego oraz Polskich Norm.

### **Projektant:**

mgr inż. Jacek Obidziński  
nr upr. bud. MAZ/0594/PBS/17

## **OPIS PROJEKTU ZAGOSPODAROWANIA TERENU**

### **1. Przedmiot inwestycji**

Niniejsze opracowanie projektowe obejmuje swym zakresem budowę sieci wodociągowej z rur PE Ø110 oraz sieci kanalizacji sanitarnej z rur PVC Ø200.

### **2. Istniejący stan zagospodarowania terenu**

Na działkach w obrębie których projektuje się sieć wodociągową i kanalizacji sanitarnej występuje inna infrastruktura techniczna – sieć elektroenergetyczna.

### **3. Projektowane zagospodarowanie terenu**

Niniejsze opracowanie projektowe obejmuje swym zakresem budowę sieci wodociągowej z rur PE Ø110 oraz sieci kanalizacji sanitarnej z rur PVC Ø200. Projektuje się również jeden hydrant ppoż. DN80 i 4 studzienki betonowe DN1000.

### **4. Zestawienie powierzchni zagospodarowania terenu.**

Projektuje się wykonanie sieci wodociągowej z rur PE Ø110x6,6 SDR 17 o całkowitej długości L=96,5 m, sieci kanalizacji sanitarnej z rur PVCØ200x5,9 o całkowitej długości L=102,6 m. Projektuje się również jeden hydrant ppoż. DN80 i 4 studzienki betonowe DN1000.

### **5. Informacja i dane o wpisie do rejestru zabytków i ochronie konserwatorskiej**

Teren inwestycji nie jest wpisany do rejestru zabytków i nie podlega ochronie konserwatorskiej.

### **6. Wpływ eksploatacji górniczej**

Teren nie znajduje się w granicach terenu górniczego.

### **7. Informacja o zagrożeniach dla środowiska oraz higieny i zdrowia**

Projektowana sieć wodociągowa nie stanowi zagrożenia dla środowiska oraz higieny i zdrowia użytkowników projektowanego obiektu budowlanego i ich otoczenia. Część inwestycji położona jest na obszarze Nasielsko-Karniewskiego Obszaru Chronionego Krajobrazu. Planowana budowa sieci wodociągowej nie będzie miała negatywnego wpływu na w/w formę ochrony przyrody.

### **8. Inne informacje dotyczące robót budowlanych:**

#### **8.1. Zagrożenia w czasie realizacji robót ziemnych**

Głębokie wykopy w trakcie wykonywania sieci. W miejscach zbliżeń do urządzeń i uzbrojenia innych sieci prace wykonywać ręcznie z zachowaniem ostrożności. Wyznaczyć miejsca składowania rur, innych materiałów oraz sprzętu.

#### **8.2. Zabezpieczenie pracowników na czas budowy:**

Prace w terenie wykonywane do temperatury zewnętrznej -5°C. Pracowników należy zabezpieczyć w ubrania ochronne – robocze sezonowe, środki ochrony osobistej i medycznej (apteczkę). Przeprowadzić badania lekarskie wstępne i okresowe.



## 9. Zakres obszaru oddziaływania

Prace polegające na wykonaniu wodociągu nie będą oddziaływać na nieruchomości nie objęte opracowaniem. Wobec czego całkowity obszar oddziaływania inwestycji dotyczy działki ewidencyjnej **dz. ew. nr 135, 134/2, 13, 175 obręb Pokrzywnica**. Wyznaczenia obszaru oddziaływania przedsięwzięcia dokonano w oparciu o art. 3 pkt. 23 Prawa Budowlanego, który stanowi, że przez obszar oddziaływania obiektu należy rozumieć teren wyznaczony w otoczeniu obiektu budowlanego na podstawie przepisów odrębnych, wprowadzających związane z tym obiektem ograniczenia w zagospodarowaniu tego terenu. Do przepisów odrębnych w rozumieniu art. 3 pkt 20 Prawa budowlanego należy zaliczyć przepisy rozporządzeń wykonawczych, a zatem przepisy techniczno-budowlane (warunki techniczne jakim powinny odpowiadać budynki i ich usytuowanie), ale także przepisy dotyczące m. innymi ochrony przeciwpożarowej, prawa wodnego, ochrony środowiska, zagospodarowania przestrzennego, jak i przepisy prawa miejscowego, które w myśl art. 87 ust. 2 Konstytucji RP są źródłem powszechnie obowiązującego prawa na obszarze działania organów, które je ustanowiły.

W szczególności obszar oddziaływania został określony na podstawie:

- §9 i 10 Rozporządzenia Ministra Spraw Wewnętrznych i Administracji z dnia 24 lipca 2009 r. w sprawie przeciwpożarowego zaopatrzenia w wodę oraz dróg pożarowych (Dz.U. 2009 nr 124 poz. 1030),
- §26 ust. 1 Rozporządzenia Ministra Infrastruktury w sprawie warunków technicznych, jakim powinny odpowiadać budynki i ich usytuowanie (Dz.U. 2020 poz. 1608),
- §42 i §43 Ustawy o drogach Publicznych z dnia 21 marca 1985 r. z (Dz.U. 2020 poz. 1608),
- §1 Ustawy o planowaniu i zagospodarowaniu przestrzennym z dnia 27 marca 2003 r. (Dz.U. 2020 poz. 1378)

## 10. Kolizje z urządzeniami melioracji wodnych na terenie inwestycji

Inwestycja została uzgodniona z PGW Wody Polskie i działki na których jest prowadzona figurują w ewidencji urządzeń melioracji wodnych oraz zmeliorowanych gruntów. Na podstawie uzyskanych z PGW Wody Polskie map stwierdzono jednak brak urządzeń sieci drenarskiej na trasie projektowanej sieci wodociągowej i kanalizacji sanitarnej, wobec powyższego podczas realizacji inwestycji nie zachodzi konieczność odbudowy, przebudowy, rozbiórki lub likwidacji urządzeń wodnych. Ponadto sieć wodociągowa i kanalizacji sanitarnej jest położona poniżej ewentualnych urządzeń melioracyjnych.

## Strona tytułowa projektu architektoniczno-budowlanego

<b>Inwestor:</b>	<b>Gmina Pokrzywnica</b> <b>Al. Jana Pawła II 1</b> <b>06-121 Pokrzywnica</b>
<b>Temat:</b>	<b>budowy sieci wodociągowej wraz z przyłączem i sieci kanalizacji sanitarnej</b> <b>Kategoria obiektu budowlanego XXVI</b>
<b>Adres:</b>	<b>Pokrzywnica ul. Topolowa gm. Pokrzywnica</b> <b>dz. ew. nr 135, 134/2, 13, 175 obręb Pokrzywnica</b> <b>Jednostka ewidencyjna : 142403_2 Pokrzywnica</b> <b>Identyfikatory działek objętych opracowaniem:</b> <b>142403_2.0028.135; 142403_2.0028.134/2; 142403_2.0028.13;</b> <b>142403_2.0028.175;</b>
<p><b><u>Projektant:</u></b> <b>mgr inż. Jacek Obidziński</b> <b>nr upr. bud. MAZ/0594/PBS/17</b> specjalność: instalacyjna w zakresie sieci, instalacji i urządzeń ciepłych, wentylacyjnych, gazowych, wodociągowych i kanalizacyjnych bez ograniczeń</p>	
<b>Ludwinowo Zegrzyńskie 02 października 2025 r.</b>	

**OŚWIADCZENIE**

**Projekt architektoniczno-budowlany dla inwestycji:**

**budowy sieci wodociągowej wraz z przyłączem i sieci  
kanalizacji sanitarnej**

**Pokrzywnica ul. Topolowa gm. Pokrzywnica  
dz. ew. nr 135, 134/2, 13, 175 obręb Pokrzywnica  
Jednostka ewidencyjna : 142403\_2 Pokrzywnica  
Identyfikatory działek objętych opracowaniem:  
142403\_2.0028.135; 142403\_2.0028.134/2;  
142403\_2.0028.13; 142403\_2.0028.175;**

został wykonany zgodnie z obowiązującymi przepisami oraz  
zasadami wiedzy technicznej.

Niniejszy projekt spełnia aktualne wymagania przepisów Prawa Budowlanego oraz Polskich  
Norm.

**Projektant:**

mgr inż. Jacek Obidziński  
nr upr. bud. MAZ/0594/PBS/17

# **OPIS PROJEKTU ARCHITEKTONICZNO-BUDOWLANEGO**

## **I. PODSTAWA OPRACOWANIA**

1. Zlecenie od inwestora.
2. Warunki techniczne przyłączenia do sieci wodociągowej
3. Ustawa z dnia 7 lipca 1994r. Prawo Budowlane z późniejszymi zmianami.
4. Wytyczne i normy branżowe.
5. Wizja terenowa.
6. Decyzja na lokalizację sieci w pasie drogowym.
7. Uzgodnienie projektu na naradzie koordynacyjnej.

## **II. ZAKRES OPRACOWANIA**

Projektuje się wykonanie sieci wodociągowej z rur PE Ø110x6,6 SDR 17 o całkowitej długości L=96,5 m, sieci kanalizacji sanitarnej z rur PVCØ200x5,9 o całkowitej długości L=102,6 m. Projektuje się również jeden hydrant ppoż. DN80 i 4 studzienki betonowe DN1000.

## **III. STAN PRAWNY NIERUCHOMOŚCI**

Działki na których projektuje się sieć wod-kan to:

- dz. ew. nr 134/2, 175 obręb Pokrzywnica - działki prywatne – zgoda w formie oświadczenia.
- dz. ew. nr 135 obręb Pokrzywnica - działki stanowiąca pas drogi gminnej – zgoda w formie pisma.
- dz. ew. nr 13 obręb Pokrzywnica - działki stanowiąca pas drogi powiatowej – zgoda w formie decyzji.

## **IV. OPIS SIECI WODOCIĄGOWEJ**

### **a) Trasowanie i lokalizacja sieci**

Sieć jest zlokalizowana na działce drogi gminnej i powiatowej oraz w działkach prywatnych. Nad siecią (w odległości ok. 40 cm) należy ułożyć taśmę znacznikową koloru niebieskiego z wkładką metalową. Rury łączyć za pomocą kształtek ciśnieniowych kielichowych. Stosować się do zaleceń zawartych w protokole z narady koordynacyjnej.

Montaż rur wykonywać ściśle według „Wytycznych montażu” producenta. Montaż przewodów należy prowadzić przy temperaturze otoczenia od 0°C do 30°C. W przypadku konieczności wykonywania prac przy niższych temperaturach, należy uzyskać od dostawcy rur szczegółową instrukcję.

Wykopy dla ułożenia rurociągów należy wykonać jako wąsko przestrzenne, o ścianach pionowych, obudowane, z zastosowaniem rozpór. Szerokość wykopów  $B \geq 0,90$  m.

Niezależnie od zastosowanej techniki robót ziemnych, dolny fragment wykopu musi zostać wykonany w sposób nie naruszający struktury gruntu rodzimego. Na dnie wykopu należy utworzyć warstwę wyrównawczą o grubości 10cm, z materiału sypkiego. Rurę należy ułożyć w taki sposób, aby min.  $\frac{1}{4}$  obwodu rury ściśle dolegała do podłoża.

Rury należy układać na warstwie podsypki; nie wolno dla ułatwienia montażu kłaść rury na kamieniach lub cegłach.

Przed zasypaniem wykopu należy dokonać inwentaryzacji powykonawczej przez uprawnionego geodetę.

Niezależnie od zastosowanej techniki robót ziemnych - maszynowa, ręczna, mieszana - dolny fragment wykopu musi być wykonany w sposób nie naruszający struktury gruntu naturalnego. Roboty ziemne wykonywane przy użyciu sprzętu mechanicznego, należy zakończyć zanim osiągnięta zostanie projektowana rzędna dna wykopu. Pozostałą część robót ziemnych ok. 0,5 m. do osiągnięcia projektowanej rzędnej dna wykopu należy prowadzić ręcznie. Próby ciśnieniowe przewodów wodociągowych należy wykonać zgodnie z normami: PN-B-10725:1997, PN-EN 805:2002, PN-EN 805:2002/Ap1:2006

Po pozytywnej próbie ciśnieniowej i zasypaniu wykopów należy wykonać dezynfekcję przewodów wodociągowych roztworem podchlorynu sodu (250 mg/l). Po 48h należy przeprowadzić intensywne płukanie przewodów z prędkością nie mniejszą niż 1m/s, tak, aby woda spełniała wymagania rozporządzenia Ministra Zdrowia z dnia 13 listopada 2013r. w sprawie jakości wody przeznaczonej do spożycia przez ludzi (Dz. U. z 2015, poz. 1989).

#### **b) Materiał i średnica sieci**

Sieć wodociągową należy wykonać z rur PE100 Ø110x6,6 SDR 17.

#### **c) Włączenie projektowanego wodociągu do sieci.**

Wodociąg należy połączyć z istniejącą siecią wodociągową Ø110 za pomocą połączenie z istn. trójnikiem kołnierzowym na końcu istn. sieci wodociągowej (włączenia dokonać pod nadzorem służb eksploatatora sieci wodociągowej – ZUW Mława).

#### **d) Zasuwy na wodociągu**

Na wodociągu projektuje się 1 zasuwę kołnierzową DN100 oraz 1 zasuwę DN80 przed hydrantem. Zasuwy należy zaopatrzyć w obudowę stałą lub teleskopową umieszczoną w skrzynce PE z pokrywą żeliwną o wymiarach zgodnie z DIN 4056, o średnicy pokrywy min. 150 mm i wysokości min. 270 mm, oraz trzpień teleskopowy. Tabliczkę znacznikową dla zasuw należy umieścić w widocznym miejscu.

#### **e) Geotechniczne warunki posadowienia obiektów budowlanych**

Projektowane obiekty budowlane należą do pierwszej kategorii geotechnicznej (zgodnie z Dz. U. z dn. 27.04.2012 Nr poz. 463 §4 ust.3 pkt 2) podpkt. c) – układanie rurociągów w prostych warunkach gruntowych.

Warunki gruntowe na terenach objętych niniejszą inwestycją określa się, jako proste. Nie występują grunty słabonośne. Grunty należy określić, jako nośne, stateczne i przydatne do projektowanych celów. Rurociągi posadowione zostaną na terenach niezmeliorowanych, powyżej zwierciadła wód gruntowych. Nie przewiduje się stosowania odwodnień miejscowych podczas wykonywania wykopów na czas budowy.

Podłoże gruntowe określa się, jako niezanieczyszczone i nie przewiduje się jego oczyszczania na czas budowy i eksploatacji obiektu budowlanego. Wzajemne oddziaływanie obiektu budowlanego i podłoża gruntowego w trakcie budowy i eksploatacji należy określić, jako niewielkie. Projektowany obiekt nie będzie oddziaływać na obiekty sąsiadujące.

Teren inwestycji jest płaski. Wykopy na czas prowadzenia robót budowlanych

wykonywać, jako skarpowane lub wąskoprzestrzenne wzmocnione standardowymi zabezpieczeniami: szalunkami, wyporami lub obudowami typowymi do wykonywania robót ziemnych. Nie przewiduje się szczególnego wzmocnienia podłoża gruntowego i stabilizacji zboczy, skarp wykopów i nasypów na czas budowy oraz eksploatacji obiektu budowlanego.

## **V. OPIS SIECI KANALIZACYJNEJ**

### **a) Trasowanie lokalizacja, spadek oraz zagłębienie sieci**

Projektuje się sieć kanalizacji sanitarnej w systemie grawitacyjnym. Kanał przebiegać będzie w pasie dróg gminnych oraz w wewnętrznej drodze prywatnej. Przewody powinny być ułożone na odpowiednio przygotowanym (zagęszczonym podłożu) – podsypce. Kanału nie należy przykrywać gruntem rodzimym, należy wykonać odpowiednią obsypkę. Wykonanie przewodów kanalizacyjnych powinno odpowiadać normie PN-EN 1610:2002. Prace ziemne prowadzić zgodnie ze wszystkimi zaleceniami zawartymi w protokole z narady koordynacyjnej oraz decyzji na lokalizację sieci w pasie drogi. Zagłębienie oraz spadki kanałów należy wykonać zgodnie z profilami załączonymi do projektu. Kanały wykonać metodą wykopu otwartego.

### **b) Materiał i średnica kanałów**

Projektuje się sieć kanalizacji sanitarnej z rur PVC- U Ø200x5.9 litych SN zgodnych z normą PN-EN 1401-1:2019-07. Połączenia rur i kształtek muszą spełniać wymogi próby ciśnieniowej wodą na minimum 0,25 MPa.

### **c) Studzienki betonowe rewizyjne**

Na sieci projektuje się studzienki betonową z kręgów o średnicy DN1000. Studzienki muszą spełniać wszystkie wymagania normy PN-B-10729:1999 Kanalizacja – Studzienki kanalizacyjne. Studzienki wykonać wg. rysunku 4.0. Dopuszcza się jako rozwiązanie zamienne wykonanie studzienek z PP przy zachowaniu średnicy Ø1000.

### **d) Włączenie do istniejącej sieci kanalizacyjnej**

Włączenie do istniejącej sieci kanalizacji sanitarnej należy wykonać po przez połączenie z istn. odcinkiem sieci kanalizacji sanitarnej Ø200 poprzez studzienkę dn1000.

### **e) Próby i odbiory**

*Odbiorom częściowym podlegają następujące elementy robót:*

- roboty ziemne – wykopy (zabezpieczenie i oznakowanie, wykonanie wykopu i podłoża);
- roboty montażowe - zastosowane materiały, zgodność z dokumentacją;
- roboty ziemne – zasypianie, zagęszczenie;

*Odbiorowi końcowemu podlegają:*

- zbadanie zgodności dokumentacji technicznej ze stanem faktycznym i inwentaryzacją geodezyjną;
- zbadanie zgodności protokołu odbioru wyników badań stopnia zagęszczenia gruntu zasypki wykopu;
- zbadanie rozstawu studzienek kanalizacyjnych;

*Próba szczelności dla kanału grawitacyjnego:*

Przed przystąpieniem do prób szczelności należy usunąć wewnętrzne zanieczyszczenia, dokonać odbioru ułożenia kanalizacji t.j. głębokości ułożenia, liniowości i prawidłowości wykonanego podłoża pod przewody oraz zabezpieczyć rurociągi przed

przemieszczaniem się, przez częściowe ich zasypanie w miejscach, gdzie nie występują połączenia. Próbę szczelności kanalizacji wykonać wspólnie ze studzienkami, stosując ciśnienie statyczne na rzecz próby przeprowadzonej z użyciem wody, metodą W, zgodnie z normą PN-EN 1610:2002. Próby szczelności na eksfiltrację należy przeprowadzić przy użyciu wody z zastosowaniem ciśnienia statycznego nie wyższego niż 0,5 bar, ze względu na wytrzymałość studzienek i nie mniejszym niż 0,1 bar, licząc od górnej tworzącej rury. Dopuszczalny ubytek wody nie wyższy niż 0,2 dm<sup>3</sup>/m<sup>2</sup> powierzchni zwilżonej, przy czasie trwania próby 30 minut.

*Próba szczelności dla przewodów tłocznych:*

Po zmontowaniu przewodu tłoczego należy zgodnie z wymaganiami PN-EN 805:2002 przeprowadzić próbę ciśnieniową w trzech etapach:

- a/ próbę wstępną przy zastosowaniu ciśnienia roboczego 6 bar (czas trwania próby – 24 h);
- b/ próbę spadku ciśnienia przy ciśnieniu próbnym 10 bar;
- c/ główną próbę ciśnieniową przeprowadzić przy ciśnieniu próbnym 10 bar metodą ubytku wody;

Czynnikiem wykorzystywanym do prób będzie woda pitna. Próby przeprowadzić przed zasypaniem rurociągu, dla miejsc z wykonanymi na budowie połączeniami. Próbę wstępną należy przeprowadzić po ustabilizowaniu temperatury czynnika próbnego. Wymagany czas stabilizacji – nie mniej niż 2 godziny po zakończeniu napełniania wodą. Próbę spadku ciśnienia i główną próbę ciśnieniową prowadzić metodą ubytku wody, a czas przeprowadzania tych prób będzie trwał po 0,5 godziny. Podczas prowadzenia próby należy w sposób ciągły w czasie rejestrować zmiany temperatury i ciśnienia czynnika.

**f) Roboty ziemne**

Wykopy wykonywać sprzętem mechanicznym na odkład. Zakłada się wykop o ścianach pionowych, zabezpieczony za pomocą prefabrykowanych obudów płytowych systemów obudów szalunkowych. Dodatkowo zakłada się wymianę gruntu przeznaczoną na podsypkę i obsypkę rurociągu (o rzeczywistej wymianie gruntu decyzję podejmie Inspektor Nadzoru podczas prowadzenia robót ziemnych). Przyjęto wywóz nadmiaru urobku w miejsce składowania (na odl. 5 km). Dowiezienie gruntu na podsypkę i obsypkę założono z odległości 5 km.

**g) Opinia geotechniczna posadowienia obiektu**

Projektowane obiekty budowlane należą do drugiej kategorii geotechnicznej (zgodnie z Dz. U. z dn. 27.04.2012 Nr poz. 463 §4 ust.3 pkt 2) podpkt. c) – układanie rurociągów w prostych warunkach gruntowych.

Warunki gruntowe na terenach objętych niniejszą inwestycją określa się, jako proste. Nie występują grunty słabonośne. Grunty należy określić, jako nośne, stateczne i przydatne do projektowanych celów. Rurociągi posadowione zostaną na terenach niezmeliorowanych.

**VI. ZESTAWIENIE MATERIAŁÓW****Sieć Wodociągowa z przyłączem**

LP.	NAZWA MATERIAŁU	JEDN.	ILOŚĆ
1	Rura PE100		
	Ø110x6,6 SDR 17 RC	m	96,5
2	Trójnik kołnierzowy żeliwny		
	DN100/80/100	szt.	2
3	Kołnierz do rur PE		
	DN100/Ø110	szt.	4
4	Zasuwa kołnierzowa do wody z trzpieniem teleskopowym, obudową i skrzynką żeliwną		
	DN100	szt.	1
	DN80	szt.	1
5	Hydrant nadziemny DN 80 + kolano kołnierzowe stopowe DN80 + blok oporowy + obudowa+ skrzynka żeliwna+ kształtka rurowa dwukołnierzowa żeliwna DN80 L=600 mm	szt.	1
6	Taśma z wkładką metalową lokalizacyjną	m	96,5
7	Kołnierz ślepy DN100 PN16	szt.	1
8	Łuk PE dn110		
	90°	szt.	2
	30°	szt.	1
9	Rura osłonowa Ø200x11.9 PE 100 SDR 17	m	15,0

**Sieć Kanalizacja Sanitarna**

LP.	NAZWA MATERIAŁU	JEDN.	ILOŚĆ
1	rura PVC-U wg. PN-EN 1401-1:2019-07, SN 8		
	Ø200x5.9	m	102,6
2	Studzienka rewizyjna DN 1000 wg. rysunku 4.0	szt.	4
3	Rura osłonowa stalowa bez szwu Ø355,6 x 5 mm	m	15,0



**Strona tytułowa**  
**„Załączniki do projektu budowlanego”**

<b>Inwestor:</b>	<b>Gmina Pokrzywnica</b> <b>Al. Jana Pawła II 1</b> <b>06-121 Pokrzywnica</b>
<b>Temat:</b>	<b>Budowy sieci wodociągowej wraz z przyłączem i sieci kanalizacji sanitarnej</b> <b>Kategoria obiektu budowlanego XXVI</b>
<b>Adres:</b>	<b>Pokrzywnica ul. Topolowa gm. Pokrzywnica</b> <b>dz. ew. nr 135, 134/2, 13, 175 obręb Pokrzywnic</b> <b>Jednostka ewidencyjna : 142403_2 Pokrzywnica</b> <b>Identyfikatory działek objętych opracowaniem:</b> <b>142403_2.0028.135; 142403_2.0028.134/2; 142403_2.0028.13;</b> <b>142403_2.0028.175;</b>
<b><u>Projektant:</u></b> <b>mgr inż. Jacek Obidziński</b> <b>nr upr. bud. MAZ/0594/PBS/17</b> specjalność: instalacyjna w zakresie sieci, instalacji i urządzeń ciepłych, wentylacyjnych, gazowych, wodociągowych i kanalizacyjnych bez ograniczeń	
<b>Ludwinowo Zegrzyńskie 02 października 2025 r.</b>	

**INFORMACJA DOTYCZĄCA BEZPIECZEŃSTWA I OCHRONY**  
**ZDROWIA**

**B i O Z**

/Dz. U. z 2003, nr 120 poz. 1126/

Nazwa i adres obiektu budowlanego:

**Projekt budowlany budowy sieci wodociągowej wraz z przyłączem i sieci  
kanalizacji sanitarnej**

**Pokrzywnica al. Fatimska, ul. Topolowa gm. Pokrzywnica**

**dz. ew. nr 140/5, 140/1 obręb Pokrzywnica**

**Jednostka ewidencyjna : 142403\_2 Pokrzywnica**

**Identyfikatory działek objętych opracowaniem:**

**142403\_2.0028.140/5; 142403\_2.0028.140/1;**

Inwestor:

**Gmina Pokrzywnica**

**Al. Jana Pawła II 1**

**06-121 Pokrzywnica**

Projektant:

**mgr inż. Jacek Obidziński**

**nr upr. bud. MAZ/0594/PBS/17**

**adres: Ludwinowo Zegrzyńskie 57; 05-140 Serock**

**Ludwinowo Zegrzyńskie 02 października 2025 r.**

**1. § 2 pkt. 3 ust. 1 w/w Rozporządzenia – „zakres robót dla całego zamierzenia budowlanego oraz kolejność realizacji poszczególnych obiektów”**

Niniejsze opracowanie projektowe obejmuje swym zakresem budowę sieci wodociągowej z rur PE Ø110 oraz sieci kanalizacji sanitarnej z rur PVC Ø200.

- I. wytyczenie trasy przewodów w oparciu o protokół z narady koordynacyjnej;
- II. wykonanie prac ziemnych;
- III. wykonanie montażu sieci wodociągowej i sieci kanalizacji sanitarnej
- IV. próba ciśnieniowa przewodów wodociągowych,
- V. włączenie projektowanego wodociągu do istniejącej sieci wodociągowej i sieci kanalizacji sanitarnej.
- VI. odbiór i zasypanie wykopu oraz inwentaryzacja powykonawcza sieci.

**2. § 2 pkt. 3 ust. 2 w/w Rozporządzenia – „wykaz istniejących obiektów budowlanych”**

Na działkach w obrębie których projektuje się sieć wodociągową i kanalizacji sanitarnej występuje inna infrastruktura techniczna – sieć elektroenergetyczna.

**3. § 2 pkt. 3 ust. 3 w/w Rozporządzenia – „wskazanie elementów zagospodarowania działki lub terenu, które mogą stwarzać zagrożenie bezpieczeństwa i zdrowia ludzi”**

Przewody wodociągowe są tak zaprojektowane i usytuowane, aby w jak najmniejszym stopniu oddziaływały na otoczenie. Inwestycja nie będzie negatywnie oddziaływać na środowisko.

**4. § 2 pkt. 3 ust. 4 w/w Rozporządzenia – „wskazanie dotyczące przewidywanych zagrożeń występujących podczas realizacji robót budowlanych, określające skalę i rodzaj zagrożenia oraz miejsce i czas ich wystąpienia”**

- wykonanie wykopów pod przewody wodociągowe i kanalizacyjne - zagrożenie przysypania ziemią.
- wykopy skarpować w zależności od spójności napotkanego gruntu. Prace ziemne wykonywać mechanicznie lub ręcznie

**5. § 2 pkt. 3 ust. 5 w/w Rozporządzenia – „wskazanie sposobu prowadzenia instruktażu pracowników przed przystąpieniem do realizacji robót szczególnie niebezpiecznych”**

- szkolenie pracowników w zakresie bhp i ppoż. dla pracowników zatrudnionych na stanowiskach robotniczych przeprowadza się jako:
  - szkolenie wstępne (przechodzą wszyscy nowo zatrudnieni pracownicy przed dopuszczeniem do wykonywania pracy).
  - szkolenia okresowe (dla pracowników zatrudnionych na stanowiskach robotniczych w formie instruktażu nie rzadziej niż raz na 3 lata, a na stanowiskach pracy, na których występuje szczególne zagrożenie dla zdrowia lub życia oraz zagrożenie wypadkowe nie rzadziej niż raz w roku).

Szkolenia te przeprowadzane powinny być z uwzględnieniem specjalności zatrudnionych i specyfiki wykonywanych prac na terenie budowy, tj. w zakresie budowy sieci i przyłączy wod-kan.

Powinny zapoznać pracowników z zagrożeniami występującymi na określonym

stanowisku pracy na budowie, sposobami ochrony przed zagrożeniami oraz metodami bezpiecznego wykonywania pracy na tym stanowisku.

Pracownicy przed przystąpieniem do pracy powinni być zapoznani z ryzykiem zawodowym na danym stanowisku.

Na placu budowy powinny być udostępnione pracownikom do stałego korzystania aktualne instrukcje bhp.

W/w instrukcje powinny określać czynności do wykonania przed rozpoczęciem danej pracy, zasady i sposoby bezpiecznego wykonywania danej pracy, czynności do wykonania po jej zakończeniu oraz zasady postępowania w sytuacjach awaryjnych, stwarzających zagrożenia dla życia lub zdrowia pracowników.

Nie wolno dopuścić pracownika do pracy, do której wykonywania nie posiada wymaganych kwalifikacji oraz potrzebnych umiejętności a także dostatecznej znajomości przepisów oraz zasad bhp. Bezpośredni nadzór nad bezpieczeństwem i higieną pracy na stanowiskach pracy sprawują odpowiednio kierownik budowy oraz mistrz budowlany stosownie do zakresu obowiązków.

**6. § 2 pkt. 3 ust. 6 w/w Rozporządzenia – „wskazanie środków zapobiegających niebezpieczeństwom wynikającym z wykonywania robót budowlanych w strefach szczególnego zagrożenia zdrowia lub w ich sąsiedztwie, w tym zapewniających bezpieczną i sprawną komunikację, umożliwiającą szybką ewakuację na wypadek pożaru, awarii i innych zagrożeń”**

- Prace instalacyjne związane z wykonaniem sieci wodociągowej winny być przeprowadzone i nadzorowane przez osoby posiadające uprawnienia budowlane.
- W trakcie w/w prac, niedopuszczalne jest używanie otwartego ognia jak również palenie papierosów, włączanie instalacji elektrycznych lub różnego rodzaju palenisk.
- Wykonawca będzie przestrzegać przepisów ochrony przeciwpożarowej.
- Wykonawca zapewni i będzie utrzymywać sprawny sprzęt przeciwpożarowy wymagany przez odpowiednie przepisy, na terenie budowy i w pojazdach.
- Materiały łatwopalne będą składowane w sposób zgodny z odpowiednimi przepisami i zabezpieczone przed dostępem osób trzecich.
- Pracowników należy zabezpieczyć w ubrania ochronne – robocze letnie lub zimowe (w zależności od pory wykonywania prac), środki ochrony osobistej i medycznej (apteczkę).
- Prace ziemne w terenie wykonywać do temperatury zewnętrznej -5°C, a prace montażowe do temperatury 0°C.

**Przewidywany czas robót montażowych na placu budowy około 20 dni. Przewiduje się realizację przez nie więcej niż 5 pracowników jednocześnie. Ponadto nie będą wykonywane roboty budowlane, których charakter, organizacja lub miejsce prowadzenia stwarza szczególnie wysokie ryzyko powstawania zagrożenia bezpieczeństwa i zdrowia ludzi.**

**W związku z powyższym plan BiOZ nie jest wymagany wg Art. 21a z dnia 7 lipca 1994 r - Prawo Budowlane (z późniejszymi zmianami).**



Mazowiecka Okręgowa Izba Inżynierów Budownictwa  
Okręgowa Komisja Kwalifikacyjna  
sygn. akt. MAZ/7131/ 746 /17 /S

Warszawa, dnia 28 grudnia 2017 r.

## DECYZJA

Na podstawie art. 24 ust. 1 pkt 2 ustawy z dnia 15 grudnia 2000 r. o samorządach zawodowych architektów oraz inżynierów budownictwa (tekst jedn.: Dz.U. z 2016 r. poz. 1725) i art. 12 ust. 1 pkt 1 i 5, ust. 2, 3 i 4c pkt 1, art. 13 ust. 1 i 4, art. 14 ust. 1 pkt 4 lit. b ustawy z dnia 7 lipca 1994 r. Prawo budowlane (Dz. U. z 2017 r. poz. 1332) oraz § 10 i 14 ust. 3 rozporządzenia Ministra Infrastruktury i Rozwoju z dnia 11 września 2014 r. w sprawie samodzielnych funkcji technicznych w budownictwie (Dz.U. z 2014 r. poz. 1278), po ustaleniu, że zostały spełnione warunki w zakresie przygotowania zawodowego oraz po złożeniu egzaminu na uprawnienia budowlane z wynikiem pozytywnym

**Pan mgr inż. Jacek Piotr Obidziński**  
**ur. dnia 24 czerwca 1991 roku w m. Nowy Dwór Mazowiecki**  
**otrzymuje**

**UPRAWNIENIA BUDOWLANE**  
**numer ewidencyjny MAZ/0594/PBS/17**  
**do projektowania**  
**w specjalności instalacyjnej w zakresie sieci, instalacji i urządzeń**  
**ciepłych, wentylacyjnych, gazowych, wodociągowych i kanalizacyjnych**  
**bez ograniczeń**

### UZASADNIENIE:

W związku z uwzględnieniem w całości żądania strony, na podstawie art. 107 § 4 K.p.a. odstępuje się od uzasadnienia decyzji. Zakres nadanych uprawnień budowlanych wskazano na odwrocie decyzji.

### Pouczenie

Od niniejszej decyzji służy odwołanie do Krajowej Komisji Kwalifikacyjnej Polskiej Izby Inżynierów Budownictwa w Warszawie, za pośrednictwem Okręgowej Komisji Kwalifikacyjnej Mazowieckiej Okręgowej Izby Inżynierów Budownictwa w terminie 14 dni od daty jej doręczenia.

Zgodnie z treścią art. 127a ustawy Kodeks postępowania administracyjnego (Dz. U. z 2017 r. poz. 1257 t.j.):

§ 1. W trakcie biegu terminu do wniesienia odwołania strona może zrzec się prawa do wniesienia odwołania wobec organu administracji publicznej, który wydał decyzję.

§ 2. Z dniem doręczenia organowi administracji publicznej oświadczenia o zrzeczeniu się prawa do wniesienia odwołania przez ostatnią ze stron postępowania, decyzja staje się ostateczna i prawomocna.

W przypadku złożenia przez stronę oświadczenia o zrzeczeniu się prawa do odwołania od decyzji (określonego w § 2) stronie nie przysługuje prawo do odwołania się ani skargi do sądu administracyjnego.

### Skład Orzekający Okręgowej Komisji Kwalifikacyjnej

**dr hab. inż. Eugeniusz Koda, prof. nadzw.**

**mgr inż. Krzysztof Latoszek**

**mgr inż. Teresa Mosak – Rurka**

.....  
.....  
.....



Uprawnienia budowlane nadane

**Panu mgr inż. Jackowi Piotrowi Obidzińskiemu**  
**ur. dnia 24 czerwca 1991 roku w m. Nowy Dwór Mazowiecki**

**numer ewidencyjny MAZ/0594/PBS/17**  
**do projektowania**  
**w specjalności instalacyjnej w zakresie sieci, instalacji i urządzeń**  
**cieplnych, wentylacyjnych, gazowych, wodociągowych i kanalizacyjnych**  
**bez ograniczeń**

upoważniają do :

- I. w specjalności instalacyjnej w zakresie sieci, instalacji i urządzeń cieplnych, wentylacyjnych, gazowych, wodociągowych i kanalizacyjnych do:
- 1) projektowania, sprawdzania projektów architektoniczno-budowlanych i sprawowania nadzoru autorskiego,
  - 2) sprawowania kontroli technicznej utrzymania obiektów budowlanych, w odniesieniu do obiektu budowlanego takiego jak: sieci i instalacje cieplne, wentylacyjne, gazowe, wodociągowe i kanalizacyjne;
- II. w specjalności instalacyjnej w zakresie sieci, instalacji i urządzeń cieplnych, wentylacyjnych, gazowych, wodociągowych i kanalizacyjnych, do sporządzania projektu zagospodarowania działki lub terenu.

**Skład Orzekający Okręgowej Komisji Kwalifikacyjnej**

**dr hab. inż. Eugeniusz Koda, prof. nadzw.** .....

**mgr inż. Krzysztof Latoszek** .....

**mgr inż. Teresa Mosak – Rurka** .....



Otrzymują:

1. Wnioskodawca
2. Okręgowa Rada Mazowieckiej Okręgowej Izby Inżynierów Budownictwa
3. Główny Inspektor Nadzoru Budowlanego
4. a/a



## Zaświadczenie

o numerze weryfikacyjnym:

MAZ-7JN-KBX-4YF \*

Pan JACEK PIOTR OBIDZIŃSKI o numerze ewidencyjnym MAZ/IS/0035/18  
adres zamieszkania LUDWINOWO ZEGRZYŃSKIE 57, 05-140 SEROCK  
jest członkiem Mazowieckiej Okręgowej Izby Inżynierów Budownictwa i posiada wymagane  
ubezpieczenie od odpowiedzialności cywilnej.  
Niniejsze zaświadczenie jest ważne od 2020-02-01 do 2021-01-31.

Zaświadczenie zostało wygenerowane elektronicznie i opatrzone bezpiecznym podpisem elektronicznym  
weryfikowanym przy pomocy ważnego kwalifikowanego certyfikatu w dniu 2020-01-29 roku przez:

Roman Lulis, Przewodniczący Rady Mazowieckiej Okręgowej Izby Inżynierów Budownictwa.

(Zgodnie art. 5 ust 2 ustawy z dnia 18 września 2001 r. o podpisie elektronicznym (Dz. U. 2001 Nr 130 poz. 1450) dane w postaci elektronicznej opatrzone bezpiecznym podpisem elektronicznym weryfikowanym przy pomocy ważnego kwalifikowanego certyfikatu są równoważne pod względem skutków prawnych dokumentom opatrzonym podpisami własnoręcznymi.)

\* Weryfikację poprawności danych w niniejszym zaświadczeniu można sprawdzić za pomocą numeru weryfikacyjnego zaświadczenia na stronie Polskiej Izby Inżynierów Budownictwa [www.piib.org.pl](http://www.piib.org.pl) lub kontaktując się z biurem właściwej Okręgowej Izby Inżynierów Budownictwa.

RI 7021.3.32.2025.MK

## **Warunki przyłączenia do sieci kanalizacyjnej**

Wójt Gminy Pokrzywnica reprezentujący Gminę Pokrzywnica - właściciela gminnej kanalizacji sanitarnej w miejscowości Pokrzywnica wyraża zgodę na budowę odcinka kanalizacji sanitarnej/kolektora tłoczego i włączenia do istniejącej kanalizacji sanitarnej obiekt „Pokrzywnica”, celem wprowadzenia ścieków pochodzenia gospodarczo-bytowego do oczyszczalni biologiczno-mechanicznej w Pokrzywnicy, działek oznaczonych numerami ewidencyjnymi 175, 134/2 obręb Pokrzywnica położonej w miejscowości **Pokrzywnica, przy ul. Topolowej.**

Jednocześnie informuję, iż Gmina Pokrzywnica zapewnia odprowadzanie ścieków bytowych kanalizacją sanitarną w oparciu o ustawę z dnia 7 czerwca 2021 r. o zbiorowym zaopatrzeniu w wodę i zbiorowym odprowadzaniu ścieków (Dz. U. z 2023 r. poz. 537), po spełnieniu na etapie realizacji przyłącza następujących warunków i zasad:

### **I. TECHNICZNE WARUNKI PROJEKTOWANIA I WYKONANIA SIECI KANALIZACJI SANITARNEJ:**

- 1. W celu podłączenia w/w nieruchomości do sieci kanalizacji sanitarnej należy zaprojektować, wybudować i oddać do eksploatacji kanał sanitarny połączony z istniejącym/projektowanym kanałem w ul. Pułtuskiej.**
- 2. Kanały sanitarne należy projektować z rur kanalizacyjnych PVC typ SN 8 ze ścianką litą, łączonych na wcisk z uszczelką gumową. W przypadku zagłębienia sieci powyżej 3 m dopuszcza się wykonanie kanałów z rur PP .**
- 3. Kolektory tłoczne z rur polietylenowych typu SDR – 17 PE-100, łączonych przez zgrzewanie.**
- 4. W ramach uzbrojenia kanałów ściekowych należy przewidzieć:**
  - 1) Studnie rewizyjne z kinetą tworzywową lub betonową o średnicy min. DN 1000, z włazem typu ciężkiego. Studzienki rewizyjne na kanałach projektować:**
    - a) na odcinkach prostych, w odległościach nieprzekraczających 60 m pomiędzy studzienkami;**
    - b) przy każdej zmianie kierunku, spadku, przekroju kanałów i materiału.**



3. Wykonanie projektu technicznego przyłącza kanalizacyjnego, należy powierzyć osobie posiadającej uprawnienia budowlane w zakresie projektowania sieci i urządzeń kanalizacyjnych.
4. Wszystkie materiały i urządzenia kanalizacyjne opisane w projekcie technicznym, jak również zainstalowane przez Wykonawcę powinny posiadać certyfikaty jakości, aprobatę techniczną oraz atesty.
5. W przypadku konieczności rozbudowy sieci kanalizacji sanitarnej należy opracować projekt budowlany kanału sanitarnego zawierający uzgodnienie na Naradzie Koordynacyjnej oraz uzyskać zgłoszenie/pozwolenie na budowę w Starostwie Powiatowym w Pułtusk.
6. Włączenie do sieci kanalizacyjnej nastąpi po odbiorze końcowym, stwierdzającym sprawność techniczną wybudowanego przyłącza. Odbioru technicznego należy dokonać z udziałem pracownika UG – Panem Grzegorzem Purzyckim,
7. Wybudowane przyłącze kanalizacyjne pozostaje własnością osoby ubiegającej się o przyłączenie.
8. Warunki odprowadzania ścieków do przyłączonej nieruchomości określi umowa o zaopatrzeniu w wodę i odprowadzenie ścieków\*.

**Do zawarcia umowy niezbędny jest tytuł prawny.** Powyższe warunki techniczne są ważne w dacie wydania do stanu prawnego nieruchomości i stanu technicznego uzbrojenia.

9. Niniejsze warunki przyłączenia są ważne **2 lata** od daty ich wydania.
10. Niniejsze warunki przyłączenia są aktualne w odniesieniu do stanu prawnego nieruchomości istniejącego w chwili wydania warunków oraz istniejących w tej dacie technicznych możliwości.
11. Inwestor zobowiązany jest do wykonania inwentaryzacji geodezyjnej przyłącza przez uprawnionego geodetę.

**WÓJT**  
mgr inż. Adam Dariusz Rachuba

Zgodnie z art. 2 ust. 1 pkt 2 ustawy z dnia 16 listopada 2006 r. o opłacie skarbowej (Dz. U. z 2021 r. poz. 1923) odstąpiono od pobrania opłaty skarbowej.

\* *kto bez uprzedniego zawarcia umowy wprowadza ścieki do urządzeń kanalizacyjnych, podlega karze ograniczenia wolności albo grzywny do 10.000,00zł (art. 28 ust. 4 ustawy z dnia 7 czerwca 2021 r. o zbiorowym zaopatrzeniu w wodę i zbiorowym odprowadzeniu ścieków (Dz. U z 2023 r. poz. 537)).*

Mława, dnia 03.07.2025 r.

EK.4151.15.2025.KG

**Gmina Pokrzywnica**  
**Aleja Jana Pawła II 1**  
**06-121 Pokrzywnica**

W nawiązaniu do złożonego wniosku z dnia 18.06.2025 r. w sprawie budowy sieci wodociągowej na działkach o nr ew.: 175, 13, 135 w obrębie Pokrzywnica, gm. Pokrzywnica, w celu zaopatrzenia działki o nr ew. 175 w obrębie Pokrzywnica, gm. Pokrzywnica Zakład Usług Wodnych dla Potrzeb Rolnictwa w Mławie, zwany dalej „Zakładem” uprzejmie informuje, że projektowaną sieć wodociagową należy wykonać zgodnie z nw. warunkami technicznymi:

1. Należy opracować projekt budowlany budowy sieci wodociągowej przez osobę posiadającą odpowiednie uprawnienia budowlane.
2. W przypadku przebiegu trasy sieci wodociągowej po gruntach prywatnych uzyskać zgodę właściciela działki.
3. Sieć wodociagową zaprojektować z rur PEHD klasy ciśnień PN 10 o średnicy DN110 z hydrantem przeciwpożarowym.
4. Włączenie projektowanej sieci wodociągowej do istniejącej wykonać za pomocą trójnika i zasuwy z miękkim uszczelnieniem.
5. Rurociąg należy ułożyć na głębokość 1,7 m p.p.t.
6. Wykonanie robót należy zlecić osobie fizycznej lub prawnej posiadającej stosowne uprawnienia, wiedzę i doświadczenie lub Zakładowi.
7. Przed przystąpieniem do wykonania robót przez Zakład należy zawrzeć umowę na wykonanie sieci wodociągowej.
8. Przed przystąpieniem do wykonania robót przez inne niż Zakład osoby fizyczne lub prawne należy zawrzeć z Zakładem umowę na prowadzenie nadzoru nad wykonywanymi robotami.
9. Przed zawarciem umowy na wykonanie sieci wodociągowej lub na prowadzenie nadzoru nad wykonywanymi robotami, Inwestor zobowiązany jest dostarczyć do Zakładu projekt budowlany rozbudowy sieci wodociągowej.
10. Przed przystąpieniem do wykonania robót Inwestor zobowiązany jest do wykonania we własnym zakresie i na własny koszt geodezyjnego wytyczenia przebiegu trasy sieci wodociągowej przez uprawnionego geodetę.
11. Po wykonaniu robót Inwestor zobowiązany jest dostarczyć do Zakładu powykonawczą dokumentację techniczną, w tym:
  - 1) protokół odbioru technicznego i przyjęcia do eksploatacji sieci wodociągowej;
  - 2) powykonawczą inwentaryzację geodezyjną wykonanej sieci wodociągowej, wykonaną przez uprawnionego geodetę;
  - 3) atesty i aprobaty wbudowanych materiałów;
  - 4) wyniki badań wody w zakresie parametrów biologicznych, tj.:
    - a) bakterie grupy coli,
    - b) Escherichię coli,
    - c) ogólną liczbę mikroorganizmów,

d) Enterokoki.

12. Na wykonane roboty i wbudowane materiały Wykonawca/Inwestor zobowiązany jest do udzielenia 60 miesięcznej gwarancji.
13. Niniejsze warunki tracą ważność po dwóch latach od daty wydania.

DYREKTOR  
  
mgr inż. Krzysztof Rochowicz

**Osoba do kontaktu:**

Katarzyna Graczyk, telefon: 23 654 35 41 wew. 35, [katarzyna.graczyk@zuwmlawa.pl](mailto:katarzyna.graczyk@zuwmlawa.pl)

(nazwa organu, który przeprowadza naradę koordynacyjną)

**GGN.6630.2.74.2025**

(znak sprawy)

**PROTOKÓŁ**

z narady koordynacyjnej z dnia:  
**2025-07-30**

Przewodniczący narady: **Ireneusz Sobotka**  
Dyrektor Wydziału Geodezji i Gospodarki Nieruchomościami  
(imię i nazwisko oraz stanowisko służbowe)

Sposób przeprowadzenia narady: **za pomocą środków komunikacji elektronicznej**

Wnioskodawca	Inwestor
<b>RUROPROJEKT Jacek Obidziński</b>  Ludwinowo Zegrzyński 57 05-140 SEROCK	<b>Gmina Pokrzywnica</b>  Jana Pawła II 1 06-121 POKRZYWNICA

Zakres obszarowy przedmiotu narady koordynacyjnej				
Nr gminy	Nr obręb	Działka	Nazwa gminy	Nazwa obręb
032	28	135	POKRZYWNICA	Pokrzywnica
032	28	134/2	POKRZYWNICA	Pokrzywnica
032	28	13	POKRZYWNICA	Pokrzywnica
032	28	175	POKRZYWNICA	Pokrzywnica

Opis przedmiotu narady koordynacyjnej	
Lp.	Nazwa asortymentu
1	ścież wodociągowa
2	ścież kanalizacyjna

INSTYTUCJE BIORĄCE UDZIAŁ W NARADZIE KOORDYNACYJNEJ			
Lp.	Nazwa Instytucji	Imię, nazwisko uzgadniającego Data	Stanowisko uczestnika
1	Agencja Rozwoju Mazowsza s.a.	Paweł Przychodzie 2025-07-23 07:22:47	brak uwag
2	Energa Operator S.A. Oddział w Płocku Rejon Dystrybucji Ciechanów	Waldemar Sikorski 2025-07-28 11:45:10	brak uwag
3	Polska Spółka Gazownictwa sp.z.o.o Oddział w Warszawie Zakład w Ciechanowie	Jerzy Tomaszewski 2025-07-25 13:11:18	brak uwag

INSTYTUCJE ZAWIADOMIONE O NARADZIE KOORDYNACYJNEJ, KTÓRE W NIEJ NIE UCZESTNICZYŁY	
Lp.	Nazwa Instytucji
1	Zarząd Dróg Powiatowych w Pułtusku
2	URZĄD GMINY W POKRZYWNICY





RUROPROJEKT Jacek Obidziński  
Ludwinowo Zegrzyńskie 57  
05-140 Serock powiat Legionowski  
NIP: 536-188-92-56  
TEL: 790 239 772  
e-mail: [jobidzinski@ruroprojekt.pl](mailto:jobidzinski@ruroprojekt.pl)

**Projektant branża sanitarna:**

mgr inż. Jacek Obidziński  
upr. nr MAZ/0594/PBS/17  
w specjalności instalacyjnej w zakresie sieci, instalacji i urządzeń  
ciepłych, wentylacyjnych, gazowych, wodociągowych i  
kanalizacyjnych bez ograniczeń

**Za zgodność z oryginałem mapy do  
celów projektowych**

- 1) Mapa do celów projektowych
- 2) skala mapy **1: 500**
- 3) nazwa jednostki ewidencyjnej: 142403\_2 gm. Pokrzywnica
- 4) nazwa obrębu ewidencyjnego: 142403\_2.0028 Pokrzywnica
- 5) nazwa podmiotu wykonującego mapę:  
„**NIERUCHOMOŚCI Karolina Brodowska**”
- 6) imię i nazwisko, nr świadectwa nadania uprawnień geodety  
sporządzającego mapę: **Eryk Brodowski upr. nr 23908**
- 7) nr ewidencji zgłoszenia: **GGN.6641.1.1034.2025**
- 8) układ współrzędnych prostokątnych płaskich „2000”
- 9) układ wysokości: PL-EVRF-2007-NH
- 10) aktualizowany teren oznaczono kolorem **zielonym**
- 11) data opracowania mapy: **06.06.2025r.**
- 12) w obszarze planowanej inwestycji **nie badano** służebności  
gruntowej

Poświadczam, że niniejszy dokument został opracowany w wyniku prac  
geodezyjnych i kartograficznych, których rezultaty zawiera operat  
techniczny pozytywnie zweryfikowany. Jednocześnie informuję, że jestem  
świadomy odpowiedzialności karnej za złożenie fałszywego oświadczenia.

Organ służby geodezyjnej, który otrzymał zgłoszenie prac geodezyjnych:  
**Starosta Pultuski.**

Nr oraz data sporządzenia dokumentu zawierającego wynik pozytywnej  
weryfikacji: Protokół weryfikacji Nr **GGN.6641.1.1034.2025r.** z dn.  
**23.06.2025r.**

Podstawa prawna: Ustawa z dn. 17 maja 1989r Prawo Geodezyjne  
i Kartograficzne. (Dz. U. 2021r poz. 1990 tekst jednolity)

Nie wyklucza się istnienia w terenie innych, nie wykazanych na niniejszej  
mapie urządzeń podziemnych, które nie były przedmiotem inwentaryzacji.

**NIERUCHOMOŚCI Karolina Brodowska GEODETA UPRAWNIONY**

**ul. Rynek 17 lokal 4, 05-140 Serock inż. Eryk Brodowski upr. 23908**

**NIP 568 155 71 42, REGON 367926078 tel. 535-855-260**



PODPIS ZAUFANY

**ERYK STANISŁAW  
BRODOWSKI**  
07.07.2025 18:18:25 (GMT+2)  
Dokument podpisany elektronicznie  
podpisem zaufanym

- Legenda**
- Projektowany wodociąg Ø110
  - Projektowana sieć kanalizacji sanitarnej Ø200
  - Projektowane studnie rewizyjne
  - Proj. hydranty ppoż DN80 na sieci wodociągowej z zasuwą DN80
  - Projektowana wg. innego opracowania sieć kanalizacji sanitarnej Ø200

**ZAŁĄCZNIK MAPOWY DO PROTOKOŁU Z NARADY KOORDYNACYJNEJ**



WD.ZZI.0143.555.2025.DC

**RUROPROJEKT Jacek Obidziński**  
**Ludwinowo Zegrzyńskie 57**  
**05-140 Serock**

Na podstawie art. 196 ust. 1, ust. 14 w związku z art. 240 ust.4 pkt 15 Ustawy z dnia 20 lipca 2017 r. Prawo Wodne (Dz.U. z 2024 r. 1087 ze zm.), w odpowiedzi na wniosek Pana Jacka Obidzińskiego z dnia 18 czerwca 2025 r. (data wpływu do tutejszego organu 20 czerwca 2025 r.) o udostępnienie informacji dot. położenia urządzeń wodnych na terenie dz. nr ew. 175, 13, 135 w obrębie Pokrzywnica, gm. Pokrzywnica, pow. pułtusi, informuję, że **występują** urządzenia melioracji wodnych wymienione w art. 197 ust. 1. Ustawy z dnia 20 lipca 2017 r. Prawo wodne (Dz.U. z 2024 r. 1087 ze zm.).

Na dz. nr ew. 175 i 13 w obrębie Pokrzywnica, gm. Pokrzywnica, pow. pułtusi znajdują się urządzenia melioracji wodnych – rów melioracyjny.

Jednocześnie informuje, że na dz. nr ew. 135 w obrębie Pokrzywnica, gm. Pokrzywnica, pow. pułtusi nie występują urządzenia melioracji wodnych.

Wyjaśniam, że zgodnie z art. 329 ust. 2 pkt 20 ustawy Prawo wodne - ewidencja melioracji wodnych oraz zmeliorowanych gruntów, o której mowa w art. 196 ust. 1 ww. ustawy jest jednym z elementów Systemu Informacyjnego Gospodarowania Wodami. Udzielenie informacji z tytułu udostępnienia zbiorów danych zawartych w Systemie Informacyjnym Gospodarowania Wodami podlega opłacie stosownie do art. 332 ust. 5 ustawy Prawo wodne, zgodnie z którym wyszukiwanie informacji w systemie, sporządzanie kopii dokumentów oraz ich przesyłanie odbywa się na podstawie przepisów ustawy z dnia 3 października 2008 r. o udostępnianiu informacji o środowisku i jego ochronie, udziale społeczeństwa w ochronie środowiska oraz o ocenach oddziaływania na środowisko (Dz. U. z 2024 r. poz. 1112 ze zm.). Stawki opłat określone zostały Rozporządzeniem Ministra Środowiska z dnia 12 listopada 2010 r. w sprawie opłat za udostępnianie informacji o środowisku (Dz. U. 2010 r. Nr 215, poz. 1415 z późn. zm.).

W związku z powyższym w załączeniu do niniejszego pisma przesyłam notę obciążeniową numer **WSS2/25/6/2025 z dnia 24 czerwca 2025 r.** w celu dokonania opłaty z tytułu udostępnienia zbiorów danych zawartych w systemie informacyjnym gospodarowania wodami.

Proszę o uiszczenie opłaty, podając w tytule numer noty obciążeniowej, a potwierdzenie jej dokonania proszę przestać na adres e-mail: **damian.cieciera@wody.gov.pl**.

Wyjaśniam, że urządzenia melioracyjne wykonane były na koszt i na gruntach osób prawnych lub osób fizycznych. Utrzymywanie urządzeń melioracji wodnych należy do zainteresowanych właścicieli gruntów, a jeżeli urządzenia te są objęte działalnością spółki wodnej działającej na terenie gminy lub związku spółek wodnych, w którym jest zrzeszona spółka wodna działająca na terenie gminy – do tej spółki lub tego związku spółek wodnych, zgodnie z art. 205 Ustawy Prawo wodne.



Urządzenia melioracyjne nie służą do odprowadzenia wód opadowych z działek ani obiektów budowlanych. Ich zadaniem jest regulacja stosunków wodnych w celu polepszenia zdolności produkcyjnej gleby i ułatwienia jej uprawy, zgodnie z art. 195 ww. ustawy.

Wyjaśniam również, że przy projektowaniu i wykonywaniu planowanej inwestycji należy przestrzegać przepisów obowiązującej ustawy Prawo wodne a w szczególności:

- art. 192 ust. 1, który zakazuje się m.in.: niszczenia lub uszkodzenia urządzeń wodnych, utrudniania przepływu w związku z wykonywaniem lub utrzymywaniem urządzeń wodnych, dlatego podczas realizacji inwestycji należy zachować szczególną ostrożność przy wykonywaniu prac ziemnych w pobliżu rowów i rurociągów drenarskich tak aby ich nie uszkodzić,
- art. 389 pkt 6 w związku z art. 17 ust. 1 pkt 3a oraz 4 zgodnie, z którymi wymagane jest uzyskanie pozwolenia wodnoprawnego na wykonanie, odbudowę, rozbudowę, nadbudowę, przebudowę, rozbiórkę lub likwidację urządzenia melioracji wodnych w taki sposób, aby nie pogorszyć funkcjonowania obiektu melioracyjnego,
- art. 196 ust. 11-15 zgodnie, z którym po wykonaniu, odbudowie, rozbudowie, nadbudowie, przebudowie, rozbiórce lub likwidacji urządzenia melioracji wodnych właściciel urządzenia zgłasza je do Zarządu Zlewni w Dębie w celu dokonania zmian w ewidencji urządzeń melioracji wodnych.

DYREKTOR  
  
Przemysław Sobiesak

**Załączniki:**

- 1) nota obciążeniowa
- 2) mapa 1:5000

**Otrzymują:**

- 1) Wnioskodawca
- 2) a/a



[illegible]

Mass, 500g

*Stenopoma ruberum*

7.2.59.2010 YILINDA

2018

207:305

STARSOSTA POLJAKO  
POWIAZANIE OSOBY ZAKLADAJĄCEJ  
WŁASNOŚĆ NAJWIĘKSZĄ CZĘŚĆ WARTOŚCI  
WŁASNOŚCI  
"Złoty" - 100%  
"Srebrny" - 75%  
"Brązowy" - 50%  
"Czerwony" - 25%  
"Czarny" - 10%  
"Biały" - 5%  
"Złoty" - 100%  
"Srebrny" - 75%  
"Brązowy" - 50%  
"Czerwony" - 25%  
"Czarny" - 10%  
"Biały" - 5%



4.06.2025 ..... dn. / / r.

Dane właściciela/właścicieli:

1. Imię i Nazwisko, Adres:

Marek Gregorzysz Al Fatimska 15  
Norbert Gregorzysz ul. Spacerowa 37

Oświadczenie

Jako współwłaściciele działki nr ew. 134/2 obręb 0028 Pokrzywnica wyrażamy zgodę na zaprojektowanie na w/w nieruchomości sieci wodociągowej i sieci kanalizacji sanitarnej. Wyrażamy również zgodę na późniejszą budowę oraz eksploatację wodociągu i kanału sanitarnego przez GMINĘ POKRZYWNICA z siedzibą przy al. Jana Pawła II 1, 06-121 Pokrzywnica.

Niniejsza zgoda stanowi prawo do dysponowania nieruchomością na cele budowlane w zakresie budowy sieci wodociągowej.

1. Marek Gregorzysz Norbert Gregorzysz  
(czytelny podpis)

Dużenie dn. 04/06/2025r.

Dane właściciela/właścicieli:

1. Imię i Nazwisko, Adres:

06-114 Pokrzywnica  
ZDUSIAW GREGORCZYK, Dużenie 74C

2. Imię i Nazwisko, Adres:

MARIOLA GREGORCZYK, Dużenie 74C

06-114 Pokrzywnica

### Oświadczenie

Jako współwłaściciele działki nr ew. 175 obręb 0028 Pokrzywnica wyrażamy zgodę na zaprojektowanie na w/w nieruchomości sieci wodociągowej i sieci kanalizacji sanitarnej. Wyrażamy również zgodę na późniejszą budowę oraz eksploatację wodociągu i kanału sanitarnego przez GMINĘ POKRZYWNICA z siedzibą przy al. Jana Pawła II 1, 06-121 Pokrzywnica.

Niniejsza zgoda stanowi prawo do dysponowania nieruchomością na cele budowlane w zakresie budowy sieci wodociągowej.

1.

Zdzisław Gregorczyk

(czytelny podpis)

2.

Mariola Gregorczyk

(czytelny podpis)

ZDP.4333.63.2025 12621/41/25

Pułtusk, dnia 30.07.2025 r.

## DECYZJA NR 63/2025

Na podstawie art. 39 ust. 1a, ust. 3, 3a, ust. 5 ustawy z dnia 21 marca 1985 r. o drogach publicznych (Dz. U. z 2025 r. poz. 889), oraz art. 104 ustawy z dnia 14 czerwca 1960 r. Kodeks postępowania administracyjnego (Dz. U. z 2024 r. poz. 572, z późn. zm.) oraz uchwały Nr 562/2021 Zarządu Powiatu w Pułtusk z dnia 15 grudnia 2021 r. w sprawie udzielenia upoważnienia Dyrektorowi Zarządu Dróg Powiatowych w Pułtusk do załatwiania spraw wynikających z przepisów o drogach publicznych, po rozpatrzeniu wniosku z dnia 21.07.2025 r. (data wpływu 24.07.2025 r.) złożonego przez Pana Jacka Obidzińskiego przedstawiciela firmy Ruroprojekt Jacek Obidziński, działającego na podstawie pełnomocnictwa Wójta Gminy Pokrzywnica w sprawie o wydanie zezwolenia na lokalizację sieci wodociągowej i sieci kanalizacji sanitarnej w pasie drogowym drogi powiatowej nr 3404W Przewodowo Poduchowne – Gołdkowo – Pokrzywnica – Klusek, ul. Topolowa w m. Pokrzywnica, gm. Pokrzywnica.

### ZEZWALA SIĘ WNIOSKODAWCY

na lokalizację sieci wodociągowej i sieci kanalizacji sanitarnej w pasie drogowym drogi powiatowej nr 3404W Przewodowo Poduchowne – Gołdkowo – Pokrzywnica – Klusek, ul. Topolowa w m. Pokrzywnica, gm. Pokrzywnica, działka drogowa o nr ewid. 13 obręb Pokrzywnica, gm. Pokrzywnica, wg lokalizacji przedstawionej na mapie stanowiącej integralną część niniejszej decyzji.

#### Ustala się następujące warunki zezwolenia:

1. Sposób, miejsce i warunki jej umieszczenia w pasie drogowym: sieć wodociągową oraz kanalizacji sanitarnej pod drogą powiatową należy wykonać metodą przewiertu sterowanego w rurze osłonowej.
2. Jeżeli budowa, przebudowa lub remont drogi wymaga przełożenia urządzenia lub obiektu, o którym mowa w art. 39 ust. 3, (uzgodnionego niniejszą decyzją) koszt tego przełożenia ponosi jego właściciel, zgodnie z art. 39 ust. 5 ustawy o drogach publicznych.
3. Naruszony pas drogowy należy przywrócić do stanu pierwotnego.
4. Po wybudowaniu urządzenia zobowiązuje się Inwestora do przekazania geodezyjnej inwentaryzacji powykonawczej miejsca jego umieszczenia.

Jednocześnie informuję, że udostępniam teren pasa drogowego drogi powiatowej nr 3404W Przewodowo Poduchowne – Gołdkowo – Pokrzywnica – Klusek, ul. Topolowa w m. Pokrzywnica, gm. Pokrzywnica, działka drogowa o nr ewid. 13 obręb Pokrzywnica, gm. Pokrzywnica dla potrzeb oświadczenia o posiadanym prawie do dysponowania nieruchomością na cele budowlane zgodnie z art. 32 i 33 ustawy z dnia 7 lipca 1994 r. – Prawo Budowlane (Dz. U. z 2025 r. poz. 418) w zakresie wynikającym z uzgodnionej lokalizacji przedmiotowego urządzenia.

### UZASADNIENIE

Zgodnie z art. 39 ust. 1a ustawy o drogach publicznych jeżeli warunki techniczne i wymogi bezpieczeństwa pozwalają na lokalizację infrastruktury telekomunikacyjnej, urządzeń służących do doprowadzania lub odprowadzania płynów, pary, gazu, energii elektrycznej oraz urządzeń związanych z ich eksploatacją nie stosuje się zakazu określonego w art. 39 ust. 1 pkt 1, który zabrania lokalizacji obiektów budowlanych, umieszczania urządzeń, przedmiotów i materiałów niezwiązanych z potrzebami zarządzania drogami lub potrzebami ruchu drogowego. W uznaniu organu I instancji w niniejszej sprawie zachodzą przesłanki określone w art. 39 ust. 1a ustawy uzasadniające wyrażenie zgody na lokalizowanie w pasie drogowym drogi powiatowej nr 3404W Przewodowo Poduchowne – Gołdkowo – Pokrzywnica – Klusek, ul. Topolowa w m. Pokrzywnica, gm. Pokrzywnica, przedmiotowego urządzenia.

Lokalizacja nie powinna wpływać negatywnie na funkcjonowanie układu drogowego pod warunkiem zachowania przez stronę wnioskującą ww. warunków.

Decyzja jest zgodna z wnioskiem strony.



## POUCZENIE


Od niniejszej decyzji przysługuje stronie odwołanie do Samorządowego Kolegium Odwoławczego w Ciechanowie ul. Rzeczkowska 6, 06-400 Ciechanów za pośrednictwem organu w terminie 14 dni od dnia doręczenia. Przed upływem terminu do wniesienia odwołania strona może zrzec się prawa do wniesienia odwołania wobec organu administracji publicznej, który wydał decyzję. Z dniem doręczenia organowi administracji publicznej oświadczenia o zrzeczeniu się prawa do wniesienia odwołania przez ostatnią ze stron postępowania, decyzja staje się ostateczna i prawomocna.

Inwestor, przed rozpoczęciem robót budowlanych jest zobowiązany do:

- 1) uzyskania pozwolenia na budowę lub zgłoszenia budowy albo wykonywania robót budowlanych, jeżeli dotyczy;
- 2) uzyskania zezwolenia zarządcy drogi na zajęcie pasa drogowego, dotyczącego prowadzenia robót w pasie drogowym oraz na umieszczenie w nim urządzenia;
- 3) zaopiniowania w Zarządzie Dróg Powiatowych w Pułtusku oraz zatwierdzenia w Starostwie Powiatowym w Pułtusku - projektu organizacji ruchu na czas budowy, jeżeli zajęcie pasa drogowego dotyczy jezdni, chodnika, pobocza (w tym konieczności wykorzystania ww. elementów drogi dla maszyn i urządzeń niezbędnych dla prowadzenia robót) i wpływa na ruch drogowy lub ogranicza widoczność na drodze albo powoduje wprowadzenie zmian w istniejącej organizacji ruchu pojazdów lub pieszych - zgodnie z § 1 ust. 3 pkt 2 rozporządzenia Rady Ministrów z dnia 1 czerwca 2004 r. w sprawie określenia warunków zezwoleń na zajęcie pasa drogowego (Dz.U. z 2016 r. poz. 1264). W przypadku zajęcia pasa drogowego w celu prowadzenia robót, które nie mają wpływu na ruch drogowy lub nie ograniczają widoczności na drodze albo nie powodują wprowadzenia zmian w istniejącej organizacji ruchu pojazdów lub pieszych należy złożyć informację o sposobie zabezpieczenia robót.

Otrzymują:

1. Pełnomocnik Pan Jacek Obidziński  
Ludwinowo Zegrzyńskie 57  
05-140 Serock
2. a/a.

**Z upoważnienia Zarządu Powiatu**  
  
mgr inż. Marek Kamiński  
Dyrektor Zarządu Dróg Powiatowych  
w Pułtusku

*Sporządziła: Sylwia Księżyk -*

# Zarząd Dróg Powiatowych w Pułtusku

ul. 3 Maja 20, 06-100 Pułtusk

Załącznik nr 1

Do decyzji nr 163.12.025

z dnia 30.07.2025r.

Z upoważnienia Zarządu Powiatu

*[Signature]*

mgr inż. Marek Kamiński  
Dyrektor Zarządu Dróg Powiatowych  
w Pułtusku

## Legenda

- Projektowany wodociąg Ø110
- Projektowana sieć kanalizacji sanitarnej Ø200
- Projektowane studnie rewizyjne
- Proj. hydranty ppoż DN80 na sieci wodociągowej z zasuwą DN80
- Proj. zasuwa wodociągowa
- Granice działek objętych opracowaniem
- Projektowana wg. innego opracowania sieć kanalizacji sanitarnej Ø200

mgr inż. Jacek Obidziński

Uprawnienia budowlane do projektowania  
w specjalności: Instalacyjnej w zakresie  
sieci, instalacji, urządzeń i kanalizacyjnych bez ograniczeń  
gazowych, wodociagowych i kanalizacyjnych bez ograniczeń

nr upr. MAZ/18394/PBS/17

Decyzja na lok. sieci w pasie drogowym - Załącznik graficzny

Do decyzyj nr .....  
Szczecin ul. ....  
nr 3 maja 2007-100 P/1000  
Szczecin Diod Pomiarowej w Polite...

Pokrzywnica, dnia 18.08.2025 r.

RDG.6853.54.2025.PG

**Pan Jacek Obidziński**  
**Ludwinowo Zegrzyńskie 57**  
**05 – 140 Serock**  
**Pełnomocnik Gminy Pokrzywnica**  
**Al. Jana Pawła II 1**  
**06 – 121 Pokrzywnica**

W odpowiedzi na wniosek z dnia 21.07.2025 r. (data wpływu 22.07.2025 r.), uprzejmie informuję, iż wyrażam zgodę na lokalizację sieci wodociągowej i kanalizacji sanitarnej w pasie drogowym drogi wewnętrznej o nr ewid. działki 135, stanowiącej własność Gminy Pokrzywnica, położonej w obrębie ewidencyjnym Pokrzywnica, zgodnie z lokalizacją wskazaną na załączonym załączniku graficznym stanowiącym integralną część niniejszego pisma.

Sieć wodociagową i kanalizacyjną należy zlokalizować w odległości min. 0,5 m od krawędzi jezdni. Miejsce wykopu należy zagęszczać warstwami urobku o grubości nie więcej niż 30 cm a wierzchnią warstwę w elementach pasa drogowego utwardzonych kruszywem kamiennym bądź betonowym oraz w jezdni drogi dodatkowo zagęścić i utwardzić tłucznem betonowym lub kamiennym frakcji 0,31 mm o grubości min. 20 cm.

Naruszony pas drogowy należy przywrócić niezwłocznie do stanu pierwotnego.

Przedmiotowa zgoda jest jednocześnie zgodą na dysponowanie przez Inwestora nieruchomością o nr ewid. działki 135, na cele budowy w/w urządzeń infrastruktury technicznej.

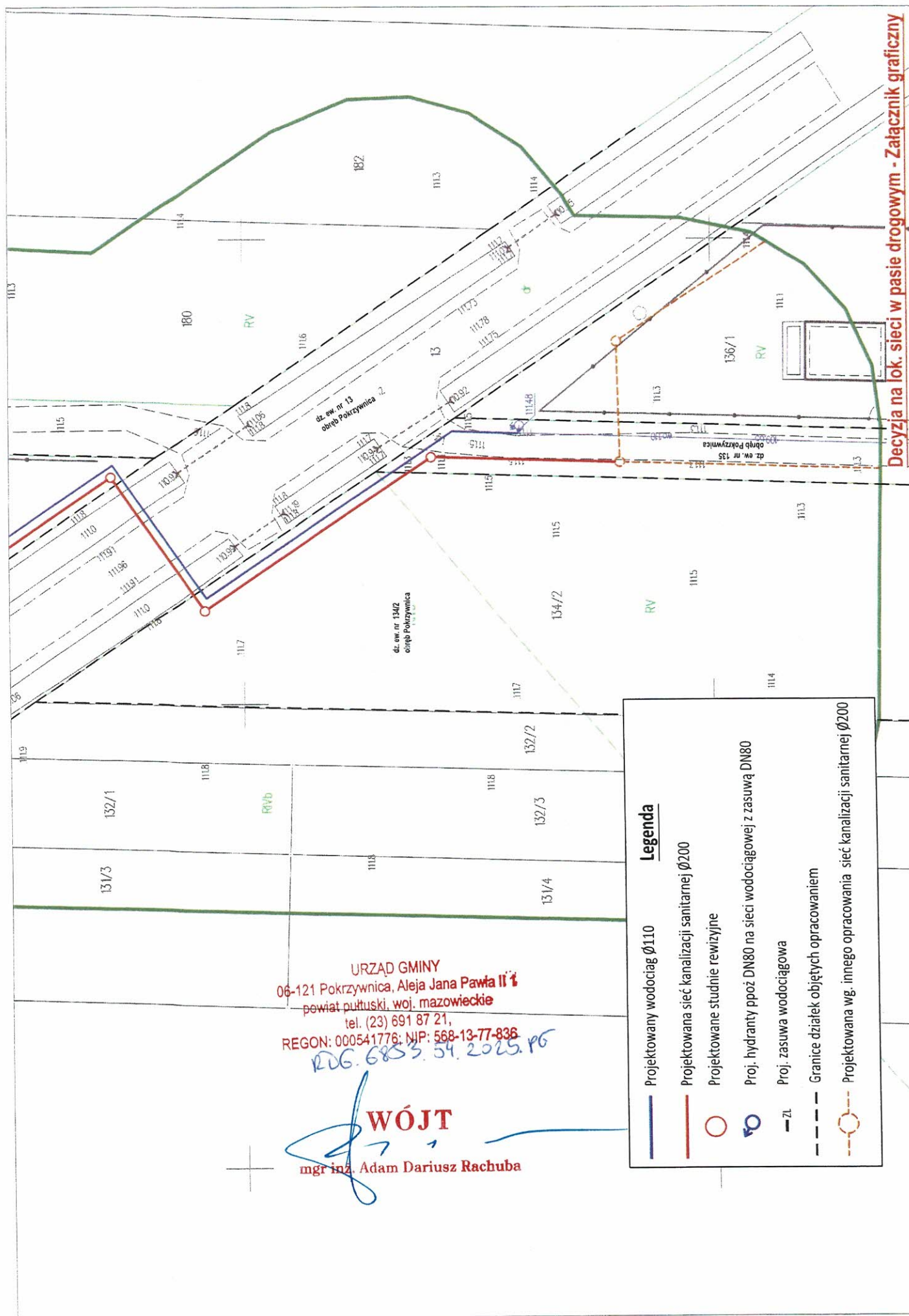
Z poważaniem

  
**WÓJT**  
mgr inż. Adam Dariusz Rachuba

Do wiadomości:

1. Gmina Pokrzywnica  
Aleja Jana Pawła II 1  
06 – 121 Pokrzywnica







## **DECYZJA NR 8/2025**

### **o ustaleniu lokalizacji inwestycji celu publicznego**

Na podstawie art. 104 ustawy z dnia 14 czerwca 1960 roku - Kodeks postępowania administracyjnego (t.j. Dz. U. z 2024 r., poz. 572 ) oraz art. 51 ustawy z dnia 27 marca 2003 roku o planowaniu i zagospodarowaniu przestrzennym (t.j. Dz. U. z 2024 r., poz. 1130), po rozpatrzeniu wniosku:

**GMINY POKRZYWNICA, al. Jana Pawła II nr 1, 06-121 Pokrzywnica**

złożonego w sprawie wydania decyzji o ustaleniu lokalizacji celu publicznego dla inwestycji polegającej na:

**- budowie sieci wodociągowej rozdzielczej oraz sieci kanalizacji sanitarnej, lokalizowanych w m. Pokrzywnica gm. Pokrzywnica, na terenie działek lub części działek nr ewid.: 135, 134/2, 13, 175,**

**po przeprowadzeniu analizy** o której mowa w ustawie o planowaniu i zagospodarowaniu przestrzennym,

**oraz dokonaniu uzgodnień** wynikających z art. 53 ust. 4 ustawy o planowaniu i zagospodarowaniu przestrzennym, t.j. z:

- Starostą Powiatowym - w zakresie ochrony gruntów rolnych, (uzgodnienie w trybie art. 53 ust. 5 ustawy z dnia 27 marca 2003 r. o planowaniu i zagospodarowaniu przestrzennym),

- Dyrektorem Regionalnego Zarządu Gospodarki Wodnej Państwowego Gospodarstwa Wodnego Wody Polskie Zarząd Zlewni w Dębem - w zakresie melioracji wodnych, (uzgodnienie w trybie art. 53 ust. 5 ustawy z dnia 27 marca 2003 r. o planowaniu i zagospodarowaniu przestrzennym),

- Państwowym Powiatowym Inspektorem Sanitarnym w Pułtusk - pod względem wymagań higienicznych i zdrowotnych (uzgodnienie w trybie art. 53 ust. 5 ustawy z dnia 27 marca 2003 r. o planowaniu i zagospodarowaniu przestrzennym),

- Dyrektorem Zarządu Dróg Powiatowych w Pułtusk - Zarządcą drogi powiatowej (uzgodnienie w trybie art. 53 ust. 5 ustawy z dnia 27 marca 2003 r. o planowaniu i zagospodarowaniu przestrzennym)

#### **u s t a l a m**

lokalizację inwestycji celu publicznego z następującymi warunkami

#### **1. Rodzaj inwestycji - sieć i obiekty infrastruktury technicznej:**

**- budowa sieci wodociągowej rozdzielczej oraz sieci kanalizacji sanitarnej, lokalizowanych w m. Pokrzywnica gm. Pokrzywnica, na terenie działek lub części działek nr ewid.: 135, 134/2, 13, 175.**

Długość sieci wodociągowej rozdzielczej ok. 100 mb.

Długość sieci kanalizacji sanitarnej ok. 100 mb.

#### **2. Warunki i szczegółowe zasady zagospodarowania terenu oraz jego zabudowy wynikające z przepisów odrębnych, a w szczególności w zakresie:**

##### **a) ustalenia dotyczące warunków i wymagań ochrony i kształtowania ład przestrzennego:**

- linia zabudowy – nie dotyczy, lokalizacja inwestycji w strefie terenu określonego na załączniku graficznym do decyzji,
- maksymalna wielkość powierzchni zabudowy - nie dotyczy,
- szerokość elewacji frontowej budynku – nie dotyczy,
- wysokość górnej krawędzi frontowej elewacji budynku – nie dotyczy,
- geometria dachu - nie dotyczy.

**b) ustalenia dotyczące ochrony środowiska i zdrowia ludzi oraz dziedzictwa kulturowego i zabytków oraz dóbr kultury współczesnej:**

W trakcie prac budowlanych inwestor realizujący przedsięwzięcie jest obowiązany uwzględnić ochronę środowiska na obszarze prowadzenia prac, a w szczególności ochronę gleby, zieleni, naturalnego ukształtowania terenu i stosunków wodnych.

Przy prowadzeniu prac budowlanych dopuszcza się wykorzystywanie i przekształcanie elementów przyrodniczych wyłącznie w takim zakresie, w jakim jest to konieczne w związku z realizacją konkretnej inwestycji.

Roboty ziemne oraz inne roboty związane z wykorzystaniem sprzętu mechanicznego lub urządzeń technicznych, prowadzone w pobliżu drzew i krzewów, mogą być wykonane wyłącznie w sposób nie szkodzący drzewom lub krzewom.

Zgodnie z Rozporządzeniem Rady Ministrów z dnia 10 września 2019 r. w sprawie przedsięwzięć mogących znacząco oddziaływać na środowisko (Dz. U. z 2019 r. poz. 1839) i zmianami do tegoż rozporządzenia wprowadzonymi Rozporządzeniem Rady Ministrów z dnia 5 maja 2022 r. zmieniającym rozporządzenie w sprawie przedsięwzięć mogących znacząco oddziaływać na środowisko (Dz. U. 2022 poz. 1071) - planowane przedsięwzięcie nie jest zaliczane do przedsięwzięć mogących znacząco oddziaływać na środowisko oraz mogących wymagać sporządzenia raportu o oddziaływaniu przedsięwzięcia na środowisko.

**c) warunki obsługi w zakresie infrastruktury technicznej i komunikacji:**

c.1. Obsługa komunikacyjna.

Lokalizacja sieci wodociągowej i sieci kanalizacji sanitarnej w strefie terenu pasów drogowych na zasadach spełniających wymogi przepisów odrębnych.

Układ istniejących dróg publicznych bez zmian.

c.2. Zaopatrzenie w energię elektryczną.

Nie dotyczy.

c.3. Odprowadzenie ścieków.

Do sieci kanalizacji sanitarnej, włączenie projektowanej sieci na warunkach określonych przez Zarządcę sieci kanalizacji sanitarnej.

c.4. Zaopatrzenie w wodę.

Z sieci wodociągowej na warunkach określonych przez Właściciela lub Zarządcę tej sieci.

c.5. Ciepłownictwo.

Nie dotyczy.

c.6. Gospodarka odpadami.

Nie dotyczy.

**3. Wymagania dotyczące ochrony interesów osób trzecich:**

Inwestycja nie może pogarszać warunków użytkowania nieruchomości sąsiednich. Ponadto należy spełnić wymagania dotyczące ochrony uzasadnionych interesów osób trzecich. Ochrona ta obejmuje w szczególności:

- zapewnienie dostępu do drogi publicznej,

- ochronę przed pozbawieniem możliwości korzystania z wody, kanalizacji, energii elektrycznej i ciepłej, ze środków łączności oraz dopływu światła dziennego do pomieszczeń przeznaczonych na pobyt ludzi,

- ochronę przed uciążliwościami powodowanymi przez hałas, wibracje, zakłócenia elektryczne i promieniowanie,

- ochronę przed zanieczyszczeniem powietrza, wody lub gleby.

Lokalizację linii oraz wejścia w teren działek nie będących własnością Inwestora należy uzgodnić z właścicielami tych działek.

Projektowana inwestycja musi uwzględniać wymogi przepisów ustawy z dnia 20 lipca 2017r. Prawo wodne (t.j. Dz.U z 2024 r, poz. 1087).



Lokalizacja inwestycji w pasie drogowym drogi publicznej podlega spełnieniu wymogów przepisów o drogach publicznych.

Zgoda właścicieli (udzielenie prawa do dysponowania terenem na cele budowlane dla Inwestora) warunkuje uzyskanie pozwolenia na budowę.

### **3. Warunki wynikające z przepisów szczególnych:**

W trakcie prac budowlanych inwestor realizujący przedsięwzięcie jest obowiązany uwzględnić ochronę środowiska na obszarze prowadzenia prac, a w szczególności ochronę gleby, zieleni, naturalnego ukształtowania terenu i stosunków wodnych.

Zgodnie z Rozporządzeniem Rady Ministrów z dnia 10 września 2019 r. w sprawie przedsięwzięć mogących znacząco oddziaływać na środowisko (Dz. U. z 2019 r. poz. 1839) - planowane przedsięwzięcie nie jest zaliczane do przedsięwzięć mogących oddziaływać na środowisko.

#### **Ustawa z dnia 27 kwietnia 2001 r. Prawo ochrony środowiska (Dz.U. z 2024 r. poz. 54 t.j.).**

Inwestor realizujący przedsięwzięcie jest zobowiązany uwzględniać ochronę środowiska na obszarze prowadzenia prac, w szczególności ochronę gleby, zieleni, naturalnego ukształtowania terenu i stosunków wodnych. W trakcie przygotowywania i realizacji inwestycji należy zapewnić oszczędne korzystanie z terenu. Przy prowadzeniu prac budowlanych dopuszcza się wykorzystanie i przekształcenie elementów przyrodniczych wyłącznie w takim zakresie, w jakim jest to bezwzględnie konieczne w związku z realizacją inwestycji.

Jeżeli ochrona elementów przyrodniczych nie jest możliwa, należy podejmować działania mające na celu naprawienie wyrządzonych szkód, w szczególności poprzez kompensację przyrodniczą.

#### **Ustawa z dnia 16 kwietnia 2004 r. o ochronie przyrody (Dz.U. z 2024 r. poz. 1478 t.j.).**

Teren objęty decyzją nie znajduje się na obszarze chronionym.

Inwestycja powinna być realizowana w sposób zapewniający maksymalne ograniczenia oddziaływania na środowisko. W projekcie zagospodarowania terenu należy dążyć do ochrony istniejącego drzewostanu. Ewentualne usunięcie drzew i krzewów z terenu objętego decyzją może nastąpić w trybie i na zasadach przewidzianych ustawą o ochronie przyrody.

#### **Ustawa z dnia 14 grudnia 2012 r. o odpadach (Dz.U. z 2023 r. poz. 1587 t.j.).**

Gospodarkę odpadami należy prowadzić w sposób zapewniający ochronę życia i zdrowia ludzi oraz środowiska, w szczególności gospodarka odpadami nie może: powodować zagrożeń dla wody, powietrza, gleby, roślin lub zwierząt; powodować uciążliwości przez hałas lub zapach; wywoływać niekorzystnych skutków dla terenów lub miejsc o szczególnym znaczeniu, w tym kulturowym i przyrodniczym.

Każdy, kto podejmuje działania powodujące lub mogące powodować powstanie odpadów, powinien takie działania planować, projektować i prowadzić przy użyciu takich sposobów produkcji lub form usług oraz surowców i materiałów, aby w pierwszej kolejności zapobiegać powstawaniu odpadów lub ograniczać ilość odpadów i ich negatywne oddziaływanie na życie i zdrowie ludzi oraz na środowisko, w tym przy wytwarzaniu produktów, podczas i po zakończeniu ich użycia.

Transport i magazynowanie odpadów odbywa się zgodnie z wymaganiami w zakresie ochrony środowiska oraz bezpieczeństwa życia i zdrowia ludzi, w szczególności w sposób uwzględniający właściwości chemiczne i fizyczne odpadów, w tym stan skupienia, oraz zagrożenia, które mogą powodować odpady.

Przy projektowaniu inwestycji należy spełnić w szczególności warunki przepisów niżej wymienionych:

- a) Ustawa z dnia 7 lipca 1994 roku Prawo budowlane oraz rozporządzenia i akty prawne wykonawcze do tejże ustawy.
- b) Ustawa z dnia 3 lutego 1995 roku o ochronie gruntów rolnych i leśnych
- c) Ustawa z dnia 21 marca 1985 roku o drogach publicznych oraz rozporządzenia i akty prawne wykonawcze do tejże ustawy.
- d) Ustawa z dnia 27 kwietnia 2001 roku Prawo ochrony środowiska oraz rozporządzenia i akty prawne wykonawcze do tejże ustawy.
- e) Ustawa z dnia 20 lipca 2017 roku Prawo wodne oraz rozporządzenia i akty prawne wykonawcze do tejże ustawy.



- f) Ustawa z dnia 23 lipca 2003 roku o ochronie zabytków i opiece nad zabytkami oraz rozporządzenia i akty prawne wykonawcze do tejże ustawy.
- g) Ustawa z dnia 16 kwietnia 2004 roku o ochronie przyrody oraz rozporządzenia i akty prawne wykonawcze do tejże ustawy.
- h) Ustawa z dnia 3 października 2008 roku o udostępnianiu informacji o środowisku i jego ochronie, udziale społeczeństwa w ochronie środowiska oraz o ocenach oddziaływania na środowisko.
- i) Inne ustawy i rozporządzenia wykonawcze niewymienione powyżej a związane z projektowaną inwestycją.

Projekt budowlany podlega uzyskaniu wymaganych prawem szczególnym uzgodnień i pozwoleń.

#### 5. Linie rozgraniczające teren inwestycji:

Linie przebiegu trasy inwestycji oraz pozostałe oznaczenia graficzne zostały określone na mapie stanowiącej integralną część niniejszej decyzji.

### Uzasadnienie

Inwestor wystąpił o wydanie decyzji o ustaleniu lokalizacji celu publicznego dla inwestycji polegającej na budowie sieci wodociągowej rozdzielczej oraz sieci kanalizacji sanitarnej, lokalizowanych w m. Pokrzywnica gm. Pokrzywnica, na terenie działek lub części działek nr ewid.: 135, 134/2, 13, 175.

Nieruchomość określona we wniosku spełnia warunki określone ustawą z dnia 27 marca 2003 roku o planowaniu i zagospodarowaniu przestrzennym. Projekt decyzji o ustaleniu lokalizacji celu publicznego został uzgodniony z organami właściwymi wymienionymi w ustawie o planowaniu i zagospodarowaniu przestrzennym. W trakcie prowadzonego postępowania administracyjnego strony postępowania nie wniosły uwag, wniosków i dowodów w przedmiocie sprawy.

Mając powyższe na uwadze, po rozpatrzeniu wniosku Inwestora i sporządzeniu wymaganej analizy orzeczono jak w sentencji decyzji.

Ustalenia niniejszej decyzji stanowią podstawę do opracowania projektu budowlanego i wystąpienia do Starostwa Powiatowego w Pułtusku o udzielenie wymaganego prawem pozwolenia.

#### Pouczenie:

Zgodnie z art. 65 ustawy z dnia 27 marca 2003 roku o planowaniu i zagospodarowaniu przestrzennym decyzja o warunkach zabudowy wygasa jeżeli inny wnioskodawca uzyskał pozwolenie na budowę lub dla tego terenu uchwalono plan miejscowy, którego ustalenia są inne niż w wydanej decyzji. Wnioskodawcy, który nie uzyskał prawa do terenu nie przysługuje roszczenie o zwrot nakładów poniesionych w związku z otrzymaną decyzją.

Zgodnie z przepisem art. 51 ust. 2 ustawy o planowaniu i zagospodarowaniu przestrzennym, w przypadku niewydania przez właściwy organ decyzji w sprawie ustalenia lokalizacji inwestycji celu publicznego w terminie 65 dni od dnia złożenia wniosku o wydanie takiej decyzji, organ wyższego stopnia wymierza temu organowi, w drodze postanowienia, na które przysługuje zażalenie, karę pieniężną. Do terminu, o którym mowa powyżej, nie wlicza się terminów przewidzianych w przepisach prawa do dokonania określonych czynności, okresów zawieszenia postępowania oraz okresów opóźnień spowodowanych z winy strony albo z przyczyn niezależnych od organu. Zgodnie z przepisem art. 51 ust. 2e ustawy o planowaniu i zagospodarowaniu przestrzennym, postępowanie w sprawie wymierzenia kary pieniężnej o której mowa w art. 51 ust. 2 tejże ustawy, wszczyna się z urzędu, jeżeli podmiot, który wystąpił z wnioskiem o ustalenie lokalizacji inwestycji celu publicznego, wniesie żądanie wymierzenia tej kary. Żądanie, o którym mowa powyżej, wnosi się za pośrednictwem organu właściwego do wydania decyzji w sprawie ustalenia lokalizacji inwestycji celu publicznego. Organ właściwy do wydania decyzji w sprawie ustalenia lokalizacji inwestycji celu publicznego jest obowiązany przekazać żądanie, o którym mowa w art. 51 ust. 2e ustawy o planowaniu i zagospodarowaniu przestrzennym, organowi wyższego stopnia w terminie 7 dni od dnia jego otrzymania, a w przypadku wniesienia żądania przed dniem wydania tej decyzji - w terminie 7 dni od dnia jej wydania. Organ właściwy do wydania decyzji w sprawie ustalenia lokalizacji inwestycji celu publicznego przekazuje żądanie wraz z niezbędnymi odpisami akt sprawy. Odpisy mogą zostać sporządzone w formie dokumentu elektronicznego. Stroną postępowania w sprawie wymierzenia kary pieniężnej, jest organ właściwy do wydania decyzji w sprawie ustalenia lokalizacji inwestycji celu publicznego.

Od decyzji niniejszej służy stronom odwołanie do Samorządowego Kolegium Odwoławczego w Ciechanowie za pośrednictwem Wójty gminy Pokrzywnica w terminie 14 dni od dnia jej doręczenia. Odwołanie od decyzji o ustaleniu lokalizacji inwestycji celu publicznego powinno zawierać zarzuty odnoszące się do decyzji, określać istotę i zakres żądania będącego przedmiotem odwołania oraz wskazywać dowody uzasadniające to żądanie.

#### Otrzymują:

1. GMINA POKRZYWNICA
2. strony postępowania wg wykazu
3. A/a.



**Z up. WÓJTA**

*Anna Tolak*  
**mgr Anna Tolak**

**Kierownik Referatu Geodezji  
i Urbanistyki**

**Decyzja niniejsza jest ostateczna**

**z dniem 28.08.2025 r.**

**Z up. WÓJTA**

*Anna Tolak*  
**mgr Anna Tolak**

**Kierownik Referatu Geodezji  
i Urbanistyki**

# **ANALIZA URBANISTYCZNA - WYNIKI**

## **CZĘŚĆ TEKSTOWA**

SPORZĄDZONA DO CELÓW WYDANIA DECYZJI O USTALENIU LOKALIZACJI INWESTYCJI CELU PUBLICZNEGO.

### **I. ANALIZA WSTĘPNA .**

#### **1. OBSZAR OBJĘTY WNIOSEM.**

Teren działek lub części dz. nr ewid. : 135, 134/2, 13, 175, w m. Pokrzywnica m. Pokrzywnica.

Działka nr ewid. 13 stanowi pas drogowy drogi powiatowej nr 3404W.

#### **2. RODZAJ PROJEKTOWANEJ INWESTYCJI .**

Budowa rozdzielczej sieci wodociągowej oraz sieci kanalizacji sanitarnej.

Długość sieci wodociągowej rozdzielczej wynosi maksymalnie ok. 100 mb , sieć z rur PE Dz110.

Długość sieci kanalizacji sanitarnej ok. 100 mb , sieć z rur PVC Dz200 i Dz160.

#### **3. STAN FAKTYCZNY I PRAWNY TERENU OBJĘTEGO PROJEKTOWANĄ INWESTYCJĄ.**

Projektowana sieć wodociągowa oraz sieć kanalizacji sanitarnej w pasie projektowanej drogi wewnętrznej i działek osób fizycznych.

Teren położony poza strefą Nasielsko-Karniewskiego Obszaru Chronionego Krajobrazu.

#### **4. OPIS ZAGOSPODAROWANIA OBSZARU ANALIZOWANEGO.**

##### **4.1. UKSZTAŁTOWANIE TERENU, CECHY PRZYRODNICZE.**

W miejscu projektowanej lokalizacji inwestycji brak cennej przyrodniczo zieleni niezbędnej do utrzymania .

##### **4.2. SPOSÓB UŻYTKOWANIA OBSZARU ( FUNKCJE ISTNIEJĄCEJ ZABUDOWY).**

Teren pasa projektowanej drogi wewnętrznej, teren rolne niezabudowane. Tereny zabudowy mieszkaniowej w trakcie zabudowy. Tereny zabudowy zagrodowej. Droga powiatowa .

##### **4.3. OBIEKTY BUDOWLANE.**

Droga publiczna , drogi wewnętrzne, sieć wodociągowa , budynki mieszkalne jednorodzinne, budynki gospodarcze.

Projektowana droga wewnętrzna .

#### **5. WARTOŚCI I CECHY PARAMETRÓW ZABUDOWY NA OBSZARZE ANALIZOWANYM**

Nie dotyczy projektowanej inwestycji.

### **II. ANALIZA PARAMETRÓW ZABUDOWY – SPOSÓB USTALENIA WYMAGANYCH WARTOŚCI PARAMETRÓW .**

#### **1. LINIA ZABUDOWY.**

Nie dotyczy.

#### **2. WSKAŹNIK WIELKOŚCI POWIERZCHNI ZABUDOWY W STOSUNKU DO POWIERZCHNI DZIAŁKI ALBO TERENU.**

Nie dotyczy przedmiotu inwestycji.

#### **3. SZEROKOŚĆ ELEWACJI FRONTOWEJ.**

Nie dotyczy.

#### **4. WYSOKOŚĆ GÓRNEJ KRAWĘDZI ELEWACJI FRONTOWEJ .**

Nie dotyczy.

#### **5. GEOMETRIA DACHU.**

Nie dotyczy.

### **III. WNIOSEK Z ANALIZY , USTALENIA ZAPISÓW W DECYZJI O WARUNKACH ZABUDOWY.**

#### **1. USTALENIE PARAMETRÓW ZABUDOWY**



### 1.1. LINIA ZABUDOWY.

**Lokalizacja sieci wodociągowej i sieci kanalizacji sanitarnej w strefie terenu określonego liniami rozgraniczającymi na załączniku graficznym do decyzji.**

### 1.2. WSKAZNIK WIELKOŚCI POWIERZCHNI ZABUDOWY W STOSUNKU DO POWIERZCHNI DZIAŁKI ALBO TERENU.

Nie dotyczy.

### 1.3. SZEROKOŚĆ ELEWACJI FRONTOWEJ.

Nie dotyczy.

### 1.4. WYSOKOŚĆ GÓRNEJ KRAWĘDZI ELEWACJI FRONTOWEJ.

Nie dotyczy.

### 1.5. GEOMETRIA DACHU.

Nie dotyczy.

### 1.6. FORMA ARCHITEKTONICZNA

Nie dotyczy.

## 2. USTALENIA W ZAKRESIE INFRASTRUKTURY TECHNICZNEJ I KOMUNIKACJI.

### 2.1. Obsługa komunikacyjna.

Lokalizacja sieci wodociągowej i sieci kanalizacji sanitarnej w strefie terenu pasów drogowych musi spełniać wymogi przepisów odrębnych.

Układ istniejących dróg publicznych bez zmian.

### 2.2. Zaopatrzenie w energię elektryczną.

Nie dotyczy.

### 2.3. Odprowadzenie ścieków.

Włączenie do gminnej sieci kanalizacji sanitarnej na warunkach określonych przez Zarządcę sieci.

### 2.4. Zaopatrzenie w wodę.

Włączenie do gminnej sieci wodociągowej na warunkach określonych przez Zarządcę sieci.

### 2.5. Ciepłownictwo.

Nie dotyczy.

### 2.6. Gospodarka odpadami.

Nie dotyczy.

## 3. USTALENIA W ZAKRESIE OCHRONY ŚRODOWISKA, DZIEDZICTWA KULTUROWEGO ZABYTEKÓW ORAZ DÓBR KULTURY WSPÓŁCZESNEJ.

Teren objęty decyzją jest położony poza strefą obszarów podlegających ochronie na podstawie przepisów odrębnych.

Należy spełnić wymagania przepisów szczególnych w zakresie ochrony przed zanieczyszczeniem powietrza, wody i gleby.

W trakcie prac budowlanych inwestor realizujący przedsięwzięcie jest obowiązany uwzględnić ochronę środowiska na obszarze prowadzenia prac, a w szczególności ochronę gleby, zieleni, naturalnego ukształtowania terenu i stosunków wodnych.

Przy prowadzeniu prac budowlanych dopuszcza się wykorzystywanie i przekształcanie elementów przyrodniczych wyłącznie w takim zakresie, w jakim jest to konieczne w związku z realizacją konkretnej inwestycji.

W przypadku występowania na terenie objętym decyzją urządzeń melioracyjnych Inwestycja musi spełniać wymogi przepisów ustawy z dnia 20 lipca 2017 r. Prawo wodne (t.j. Dz.U z 2024r., poz. 1087).

Zgodnie z przepisami wyżej przywołanej ustawy:

1. Właściciel gruntu, o ile przepisy ustawy nie stanowią inaczej, nie może:

- zmieniać kierunku i natężenia odpływu znajdujących się na jego gruncie wód opadowych lub roztopowych ani kierunku odpływu wód ze źródeł - ze szkodą dla gruntów sąsiednich;
- odprowadzać wód oraz wprowadzać ścieków na grunty sąsiednie.

2. Na właścicielu gruntu ciąży obowiązek usunięcia przeszkód oraz zmian w odpływie wody, powstałych na jego gruncie na skutek przypadku lub działania osób trzecich, ze szkodą dla gruntów sąsiednich.

#### 4. USTALENIA W ZAKRESIE WYMAGAŃ DOTYCZĄCYCH OCHRONY INTERESÓW OSÓB TRZECICH.

Ustala się konieczność zapewnienia dostępu do drogi publicznej położonej w strefie analizowanego obszaru.

Ustala się konieczność ochrony przed pozbawieniem możliwości korzystania przez osoby trzecie z wody, kanalizacji, energii elektrycznej i ciepłej oraz ze środków łączności.

Ustala się konieczność zapewnienia warunków w zakresie ochrony przed uciążliwościami powodowanymi przez hałas, wibracje, zakłócenia elektryczne, promieniowanie oraz ochrony przed pozbawieniem dostępu światła dziennego do pomieszczeń przeznaczonych na pobyt ludzi.. Powyżej cytowane warunki ochrony muszą spełniać wymogi zawarte w obowiązujących przepisach szczególnych.

Lokalizację sieci wodociągowej oraz ewentualne wejścia w teren działek prywatnych należy uzgodnić z właścicielami tych działek.

Projektowana inwestycja musi uwzględniać wymogi przepisów ustawy z dnia 20 lipca 2017 r. Prawo wodne.

Uwaga : uzyskanie pozwolenia na budowę i realizację inwestycji warunkuje uzyskanie tytułu do dysponowania nieruchomością na cele budowlane t.j. zgody właścicieli terenu przez które przebiegać ma projektowana inwestycja na jej umieszczenie w strefie części działki będącej własnością tegoż właściciela.

#### 5. ZAKRES UZGODNIENÍ ( wynikający z ustawy „o planowaniu i zagospodarowaniu przestrzennym”.

5.1. W zakresie ochrony gruntów rolnych.

5.2. W zakresie melioracji wodnych .

5.3. Z właściwym organem Państwowej Inspekcji Sanitarnej – pod względem wymagań

5.4. Zarządca drogi powiatowej nr 3404W.

Opracował :

mgr inż. arch. Andrzej Kalinowski

Mazowiecka Okręgowa Izba Architektów MA-1/188



**Z up. WÓJTA**  
*Anna Tolak*  
**mgr Anna Tolak**  
**Kierownik Referatu Geodezji i Urbanistyki**





Wycinek mapy zasadniczej  
Skala 1:1000  
Gmina : Pokrzywnica , Obręb : Pokrzywnica

**ZAŁĄCZNIK GRAFICZNY DO PROJEKTU  
DECYZJI O USTALENIU LOKALIZACJI  
INWESTYCJI CELU PUBLICZNEGO**

Sporządził : mgr inż.arch. ANDRZEJ KALINOWSKI  
upr. budowl. w specjal. architektonicznej /Wa-479/01



**LEGENDA**

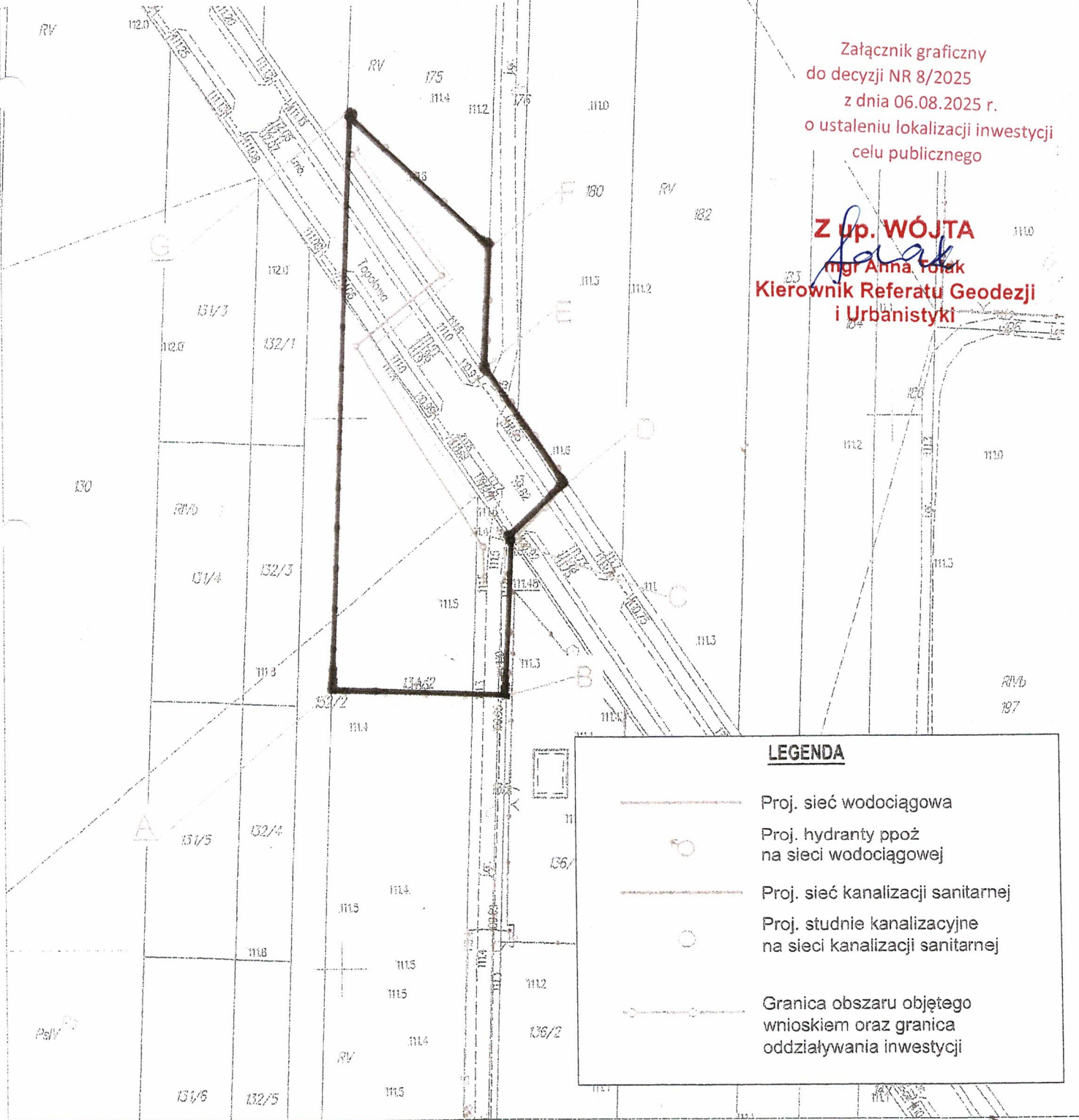


**LINIE ROZGRANICZAJACE  
TERENU OBJĘTEGO DECYZJĄ**

Urząd Gminy w Pokrzywnicy  
Al. Jana Pawła II 1  
06-121 Pokrzywnica

Załącznik graficzny  
do decyzji NR 8/2025  
z dnia 06.08.2025 r.  
o ustaleniu lokalizacji inwestycji  
celu publicznego

**Z up. WÓJTA**  
*Anna Polak*  
mgr Anna Polak  
Kierownik Referatu Geodezji  
i Urbanistyki

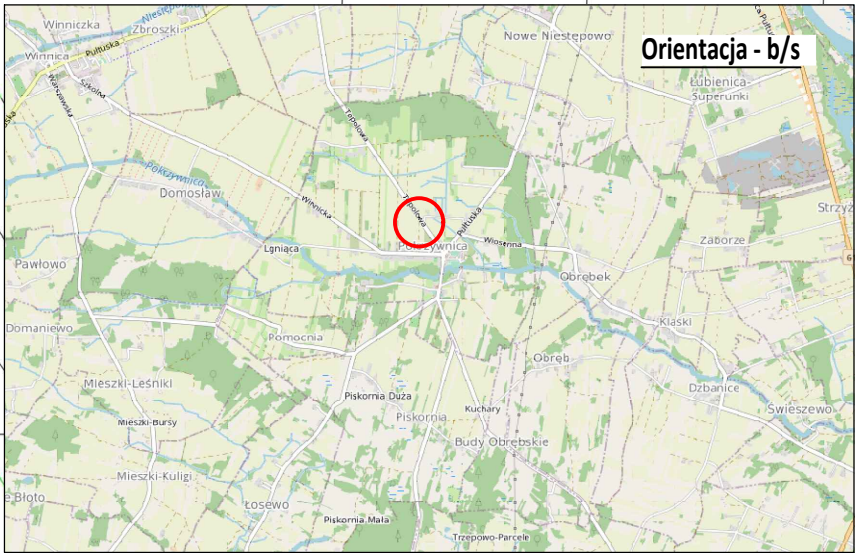


**LEGENDA**

- Proj. sieć wodociągowa
- Proj. hydranty ppoż na sieci wodociągowej
- Proj. sieć kanalizacji sanitarnej
- Proj. studnie kanalizacyjne na sieci kanalizacji sanitarnej
- Granica obszaru objętego wnioskiem oraz granica oddziaływania inwestycji

100





- 1) Mapa do celów projektowych
- 2) skala mapy 1: 500
- 3) nazwa jednostki ewidencyjnej: 142403\_2 gm. Pokrzywnica
- 4) nazwa obrębu ewidencyjnego: 142403\_2.0028 Pokrzywnica
- 5) nazwa podmiotu wykonującego mapę:  
„NIERUCHOMOŚCI Karolina Brodowska”
- 6) imię i nazwisko, nr świadectwa nadania uprawnień geodety sporządzającego mapę: **Eryk Brodowski upr. nr 23908**
- 7) nr ewidencji zgłoszenia: **GGN.6641.1.1034.2025**
- 8) układ współrzędnych prostokątnych płaskich „2000”
- 9) układ wysokości: PL-EVRF-2007-NH
- 10) aktualizowany teren oznaczono kolorem **zielonym**
- 11) data opracowania mapy: **06.06.2025r.**
- 12) w obszarze planowanej inwestycji **nie** badano służebności gruntowej

Poświadczam, że niniejszy dokument został opracowany w wyniku prac geodezyjnych i kartograficznych, których rezultaty zawiera operat techniczny pozytywnie zweryfikowany. Jednocześnie informuję, że jestem świadomy odpowiedzialności karnej za złożenie fałszywego oświadczenia.

Organ służby geodezyjnej, który otrzymał zgłoszenie prac geodezyjnych:  
**Starosta Pultuski.**

Nr oraz data sporządzenia dokumentu zawierającego wynik pozytywnej weryfikacji: Protokół weryfikacji Nr **GGN.6641.1.1034.2025r.** z dn. **23.06.2025r.**

Podstawa prawna: Ustawa z dn. 17 maja 1989r Prawo Geodezyjne i Kartograficzne. (Dz. U. 2021r poz. 1990 tekst jednolity)

Nie wyklucza się istnienia w terenie innych, nie wykazanych na niniejszej mapie urządzeń podziemnych, które nie były przedmiotem inwentaryzacji.

**NIERUCHOMOŚCI Karolina Brodowska GEODETA UPRAWNIONY**

**ul. Rynek 17 lokal 4, 05-140 Serock inż. Eryk Brodowski upr. 23908**

**NIP 568 155 71 42, REGON 367926078 tel. 535-855-260**



PODPIS ZAUFANY

**ERYK STANISŁAW BRODOWSKI**

07.07.2025 18:18:25 [GMT+2]

Dokument podpisany elektronicznie podpisem zaufanym

- Legenda**
- Projektowany wodociąg
  - Projektowana sieć kanalizacji sanitarnej
  - Projektowane studnie rewizyjne DN1000
  - Proj. hydranty ppoż DN80 na sieci wodociągowej z zasuwą DN80
  - Proj. zasuwa wodociągowa
  - Granice działek objętych opracowaniem
  - Projektowana wg. innego opracowania sieć kanalizacji sanitarnej Ø200



Rys 1.0 - Projekt zagospodarowania terenu

skala 1:500

**RUROPROJEKT Jacek Obidziński**  
Ludwinowo Zegrzyńskie 57 05-140 Serock powiat Legionowski  
TEL: 790 239 772 e-mail: [jobidzinski@ruroprojekt.pl](mailto:jobidzinski@ruroprojekt.pl)

**Stadium:** Projekt Budowlany

**Inwestor:** Gmina Pokrzywnica  
Al. Jana Pawła II 1  
06-121 Pokrzywnica

**Nazwa Inwestycji:** Budowa sieci wodociągowej i sieci kanalizacji sanitarnej

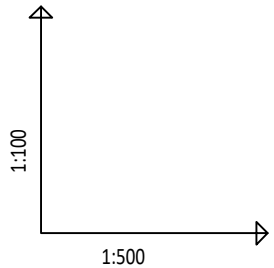
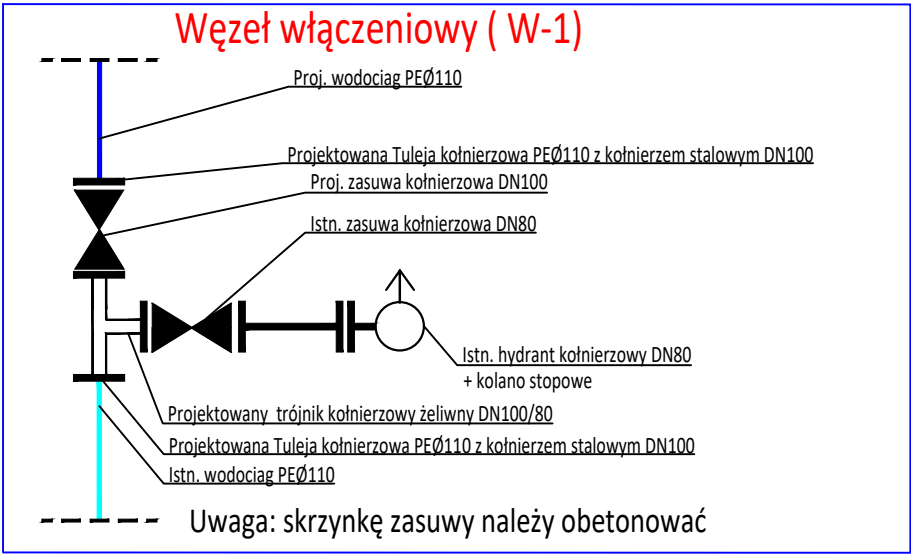
**Adres Inwestycji:** Pokrzywnica ul. Topolowa gm. Pokrzywnica  
dz. ew. nr 135, 134/2, 13, 175 obręb Pokrzywnica

**PROJEKTOWAŁ:**

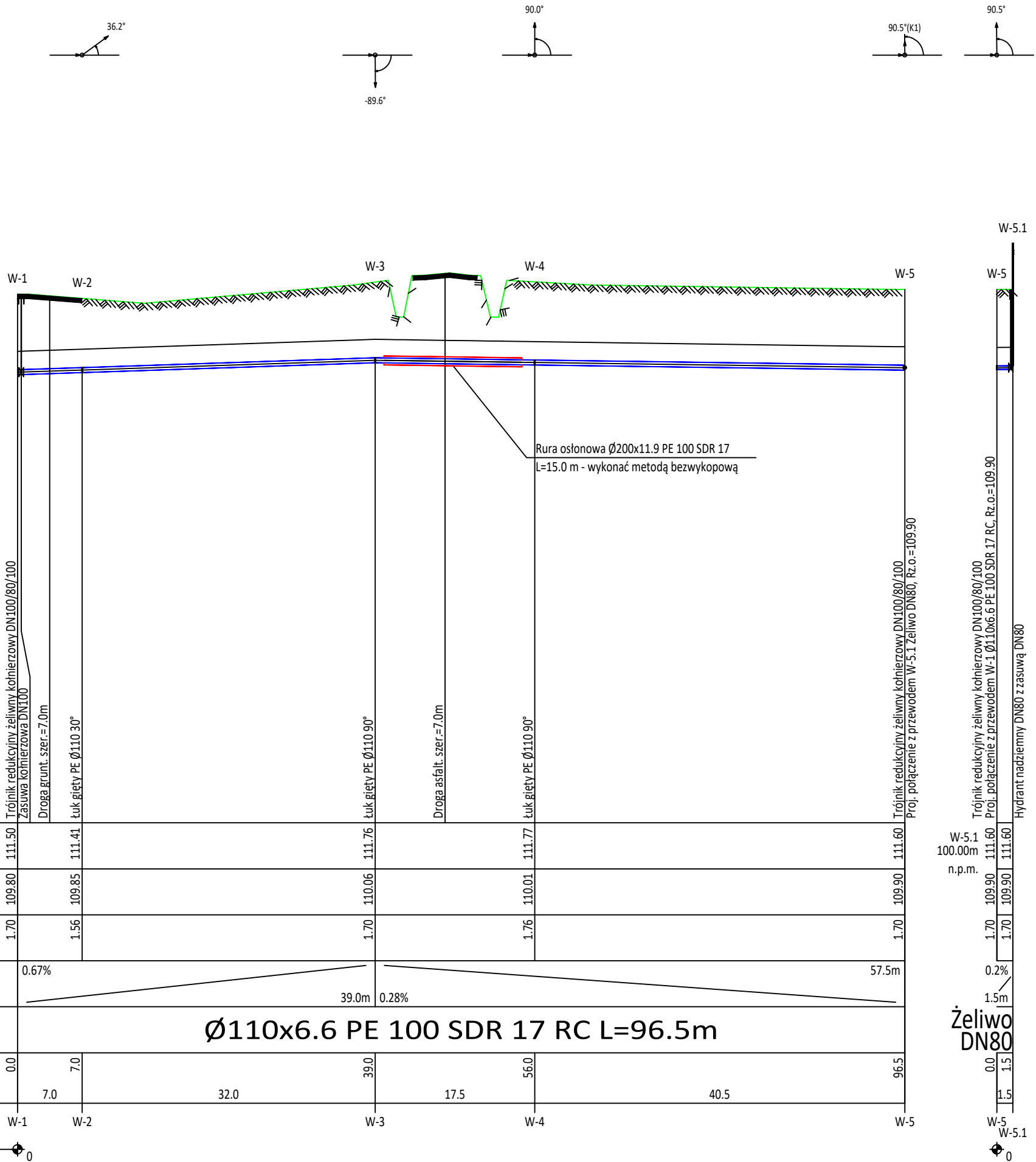
mgr inż. Jacek Obidziński  
upr. nr MAZ/0594/PBS/17

w specjalności instalacyjnej w zakresie sieci, instalacji i urządzeń cieplnych, wentylacyjnych, gazowych, wodociągowych i kanalizacyjnych bez ograniczeń

Ludwinowo Zegrzyńskie 02 października 2025 r.

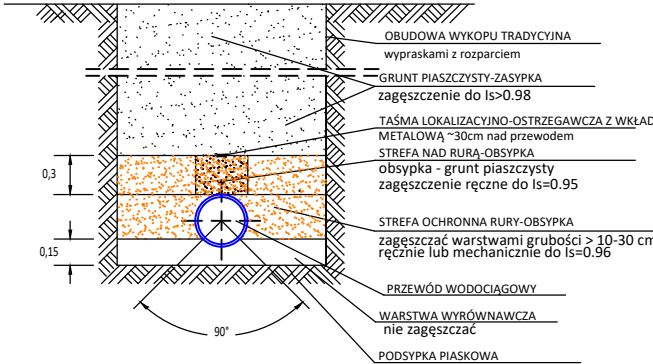


OZNACZENIE PROFILU:	W-1
POZIOM PORÓWNAWCZY	100.00 m n.p.m.
RZĘDNA TERENU ISTN.	
RZĘDNA OSI PRZEWODU	
ZAGŁĘBIENIE OSI PRZEWODU	
SPADKI, DŁUGOŚCI	
ŚREDNICA, MATERIAŁ	
ODLEGŁOŚCI	
HEKTOMETRY	
P.5.1/EPI-Grat, Generator rysunkowy Profili i Koordynator 8.0 Nazwa pliku: Baza - WOD_XAN Projekt: Wodociąg	



#### Uwaga:

- Pomiędzy projektowanym przewodem, a wszelkimi przewodami, kanałami oraz kablami należy zachować odległość w pionie min. 0,20 m.
- Rzędne istniejącej infrastruktury należy zwerfikować w terenie
- Ewentualne zmiany skrzyżowań projektowanego przewodu z istniejącym i projektowanym uzbrojeniem rozwiązane zostaną na etapie wykonawstwa po dokonaniu odkrywek i ustaleniu faktycznego posadowienia.

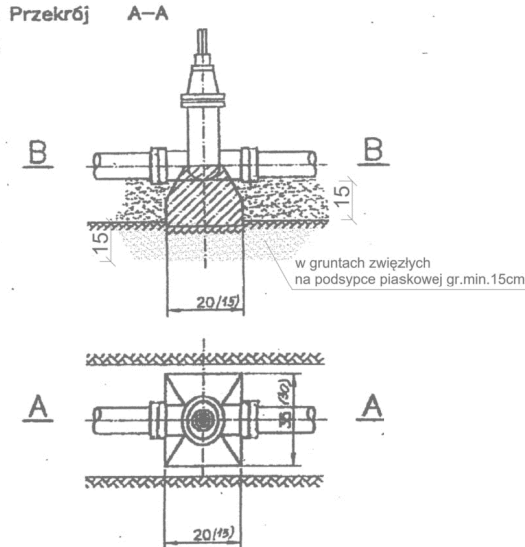



#### Węzeł podłączenia hydrantu ( W-5.1)



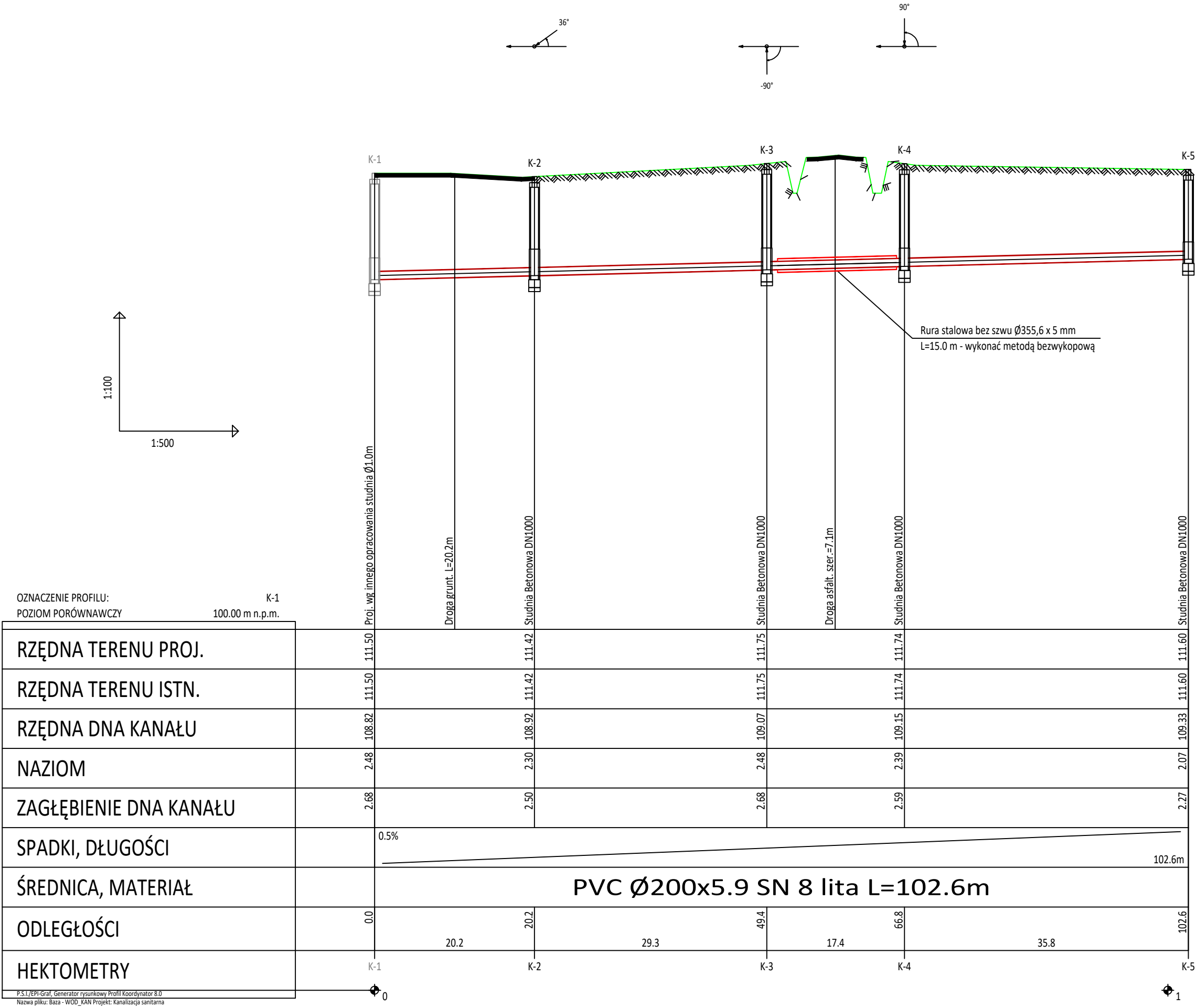
Uwaga!  
Błoki oporowe powinny opierać się o grunt nienaruszony  
W żadnym wypadku niedopuszczalne jest zasypywanie wolnych przestrzeni ziemią.  
Każdą powstałą szczelinę należy wypełnić chudym betonem. Wykonać z betonu B20.

Blok oporowy pod zasuwą  
lub hydrant na sieci

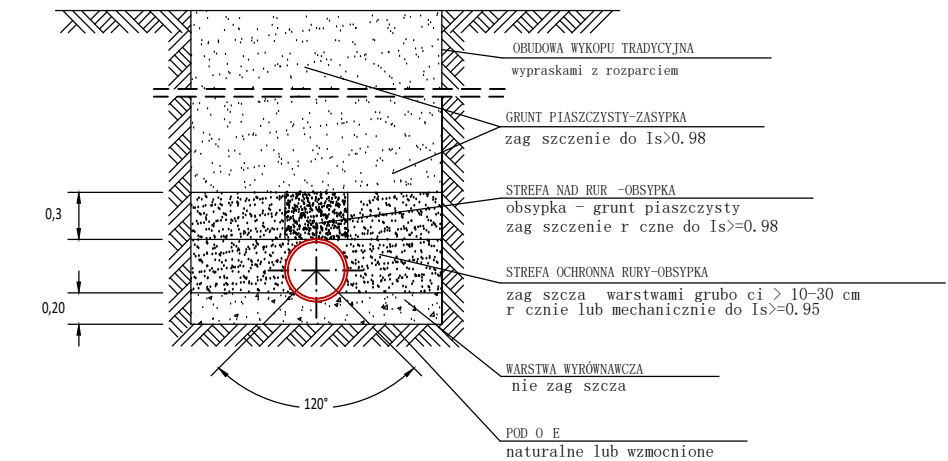


 <b>RUROPROJEKT</b> <i>Jacek Obidziński</i>	Rys 2.0 - Profil sieci wodociągowej	skala 1: <sup>100</sup> / <sub>500</sub> 1: <sup>100</sup> / <sub>100</sub>
<b>RUROPROJEKT Jacek Obidziński</b> Ludwinowo Zegrzyńskie 57 05-140 Serock powiat Legionowski TEL: 790 239 772 e-mail: <a href="mailto:jobidzinski@ruroprojekt.pl">jobidzinski@ruroprojekt.pl</a>		
<b>Stadium:</b>	Projekt Budowlany	
<b>Inwestor:</b>	Gmina Pokrzywnica Al. Jana Pawła II 1 06-121 Pokrzywnica	
<b>Nazwa Inwestycji:</b>	Budowa sieci wodociągowej i sieci kanalizacji sanitarnej	
<b>Adres Inwestycji:</b>	Pokrzywnica ul. Topolowa gm. Pokrzywnica dz. ew. nr 135, 134/2, 13, 175 obręb Pokrzywnica	
<b>PROJEKTOWAŁ:</b> mgr inż. Jacek Obidziński upr. nr MAZ/0594/PBS/17 w specjalności instalacyjnej w zakresie sieci, instalacji i urządzeń cieplnych, wentylacyjnych, gazowych, wodociągowych i kanalizacyjnych bez ograniczeń		
Ludwinowo Zegrzyńskie 02 października 2025 r.		

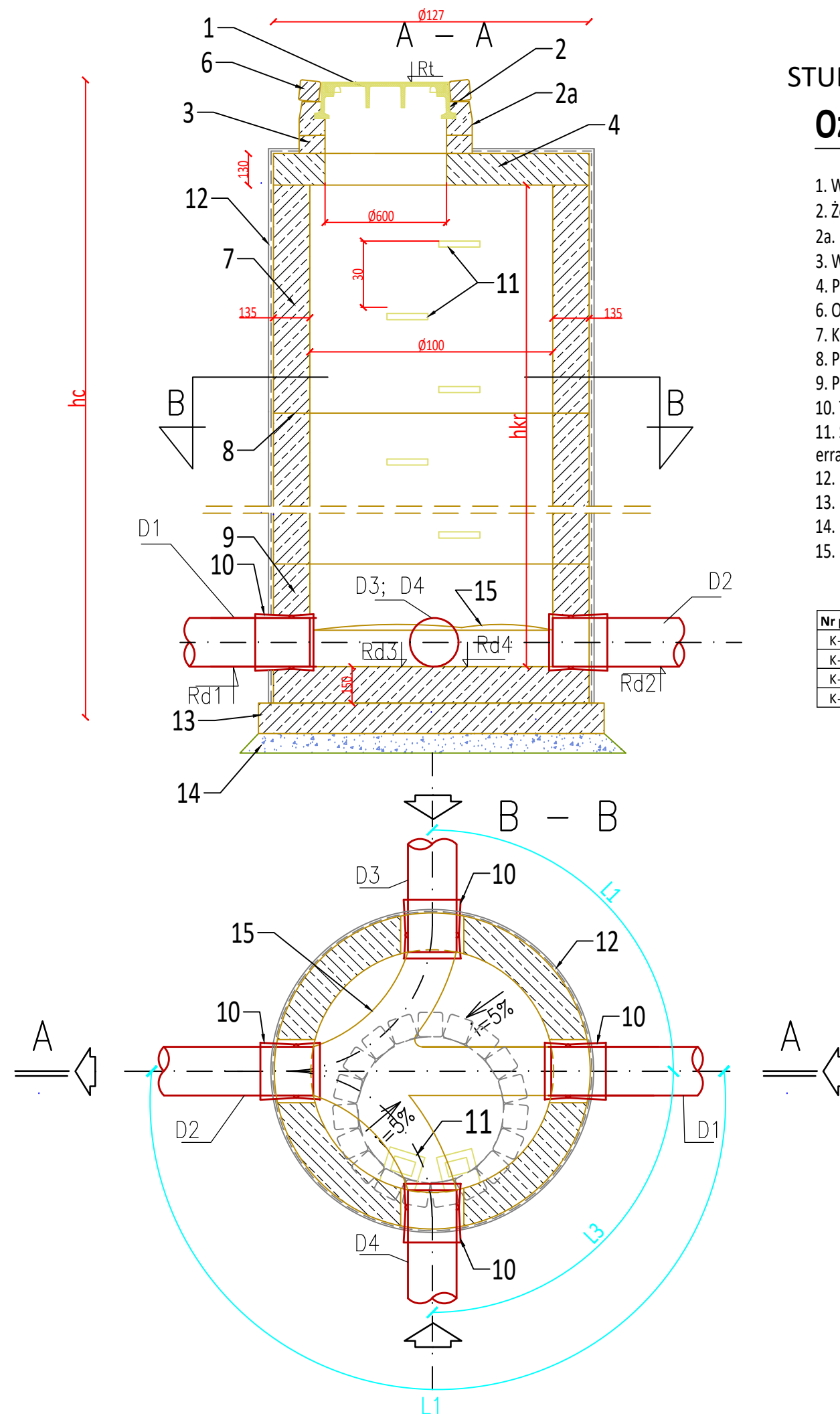




- Uwaga:**
- Pomiędzy projektowanym przewodem, a wszelkimi przewodami, kanałami oraz kablami należy zachować odległość w pionie min. 0,20 m.
  - Rzędne istniejącej infrastruktury należy zweryfikować w terenie
  - Ewentualne zmiany skrzyżowań projektowanego przewodu z istniejącym i projektowanym uzbrojeniem rozwiązane zostaną na etapie wykonstwa po dokonaniu odkrywek i ustaleniu faktycznego posadowienia.



 <b>RUROPROJEKT</b> Jacek Obidziński	Rys 3.0 - Profil sieci kanalizacji sanitarnej	skala 1: <sup>100</sup> / <sub>500</sub>
	<b>RUROPROJEKT Jacek Obidziński</b> Ludwinowo Zegrzyńskie 57 05-140 Serock powiat Legionowski TEL: 790 239 772 e-mail: <a href="mailto:jobidzinski@ruroprojekt.pl">jobidzinski@ruroprojekt.pl</a>	
<b>Stadium:</b>	Projekt Budowlany	
<b>Inwestor:</b>	Gmina Pokrzywnica Al. Jana Pawła II 1 06-121 Pokrzywnica	
<b>Nazwa Inwestycji:</b>	Budowa sieci wodociągowej i sieci kanalizacji sanitarnej	
<b>Adres Inwestycji:</b>	Pokrzywnica ul. Topolowa gm. Pokrzywnica dz. ew. nr 135, 134/2, 13, 175 obręb Pokrzywnica	
<b>PROJEKTOWAŁ:</b> mgr inż. Jacek Obidziński upr. nr MAZ/0594/PBS/17  w specjalności instalacyjnej w zakresie sieci, instalacji i urządzeń cieplnych, wentylacyjnych, gazowych, wodociągowych i kanalizacyjnych bez ograniczeń		
Ludwinowo Zegrzyńskie 02 października 2025 r.		




## STUDZIENKA KANALIZACYJNA DN1000

### Oznaczenia

1. Właz żeliwny typ D-400 (40T), wentylowany, wypełnienie betonowe klasy C 35/45.
2. Żeliwny korpus włazu
- 2a. Pierścień odciążający Ø600 do włazu klasy D-400 (montaż z uszczelnieniem)
3. Warstwa wyrównawcza z betonu klasy C40/50
4. Płyta nastudzienna Dz/Dw - 1,27/0,6 m (beton klasy C40/50)
6. Obudowa włazu z kostki polbrukowej
7. Kęgi betonowe Ø1,0 m (beton klasy C40/50)
8. Połączenie na uszczelkę elastomerową
9. Prefabrykowana kineta monolityczna (beton klasy C40/50)
10. Tuleja ochronna długa (L=0,24 m)
11. Stopnie żlazowe żeliwne zgodnie z PN-EN 13101:2005 Stopnie do studzienek włazowych – Wymagania, znakowanie, badania i ocena zgodności + errata PN-EN 13101:2005
12. Izolacja abizol 2R-P
13. Płyta żelbetowa z betonu klasy C12/15 o grubości min. 0,15 m i średnicy większej od średnicy zewnętrznej studzienki o minimum 0,1 m
14. Podbudowa z warstwy tłucznia lub żwiru o zagęszczeniu  $Is=0,95$
15. Kineta z betonu klasy C40/50

Nr pkt	Rt [m.n.p.m]	D1 [mm]	D2 [mm]	D3 [mm]	D4 [mm]	Rd1 [m.n.p.m]	Rd2 [m.n.p.m]	Rd3 [m.n.p.m]	Rd4 [m.n.p.m]	L1 [°]	L2 [°]	L3 [°]	hc [m]	hkr [m]
K-2	111,42	200	200	-	-	108,95	108,95	-	-	215	-	-	2,77	2,50
K-3	111,75	200	200	-	-	109,07	109,07	-	-	270	-	-	2,98	2,75
K-4	111,74	200	200	-	-	109,15	109,15	-	-	270	-	-	2,89	2,75
K-5	111,6	200	200	160	-	109,33	109,33	109,35	-	180	270	-	2,57	2,25

	Rys 4.0 - Schemat studni kanalizacji sanitarnej	skala b/s
<b>RUROPROJEKT Jacek Obidziński</b> Ludwinowo Zegrzyńskie 57 05-140 Serock powiat Legionowski TEL: 790 239 772 e-mail: <a href="mailto:jobidzinski@ruroprojekt.pl">jobidzinski@ruroprojekt.pl</a>		
<b>Stadium:</b>	Projekt Budowlany	
<b>Inwestor:</b>	Gmina Pokrzywnica Al. Jana Pawła II 1 06-121 Pokrzywnica	
<b>Nazwa Inwestycji:</b>	Budowa sieci wodociągowej i sieci kanalizacji sanitarnej	
<b>Adres Inwestycji:</b>	Pokrzywnica ul. Topolowa gm. Pokrzywnica dz. ew. nr 135, 134/2, 13, 175 obręb Pokrzywnica	
<p style="text-align: center;"><b>PROJEKTOWAŁ:</b> mgr inż. Jacek Obidziński upr. nr MAZ/0594/PBS/17 w specjalności instalacyjnej w zakresie sieci, instalacji i urządzeń cieplnych, wentylacyjnych, gazowych, wodociągowych i kanalizacyjnych bez ograniczeń</p>		
Ludwinowo Zegrzyńskie 02 października 2025 r.		